



CONTENIDO

1	Prólogo	M. Rodríguez	9
2	Un maravilloso estudio	J. Seoane	13
3	El legado de Magnus Carlsen	A. Romero	19
4	Sacrificios posicionales de peón	A. Romero	33
5	Momentos e ideas	A. Romero	47
6	Pequeños detalles de un gran campeón (2004-2009)	A. Romero	63
7	Consolidación de su dominio (2010-2013)	D. Barlov y R. Vázquez	109
8	Campeón del Mundo	D. Barlov	309
9	El genio crece (2014)	L. Bernal	331
10	Segundo <i>match</i> por el Campeonato del Mundo (2014)	L. Bernal	363
11	¡No tienes rival, Magnus! (2015)	L. Bernal	377
12	Carlsen y el Sistema Londres (2016)	A. Romero	439
13	Estadísticas con los rivales más fuertes	A. Romero	447
	Índice de partidas		449





04.

16 januari t/m 1 februari

Corus Chess

Wijk aan Zee, 2009.







Sacrificios posicionales de peón a lo Carlsen

GM Alfonso Romero Holmes

Magnus Carlsen y su talento inigual para el juego del ajedrez deben marcar una época como lo hicieron antes Kasparov, Karpov y antes incluso Botvinnik (aunque este de forma muy rúcana). Que el genial Bobby Fischer no lo hiciera fue, en parte, culpa suya. Reinó pocos años, con la máxima intensidad sí (parece que hable del mejor "Replicante", interpretado por Rutger Hauer en la película *Blade Runner* basada en la novela de Philip K. Dick *¿Sueñan los androides con ovejas eléctricas?*), pero lamentablemente para los aficionados de entonces fueron muy pocos años.

Resulta lógico que Magnus uniera a su talento universal, a su comprensión estratégica innata y a su especial manera de distribuir las piezas en un tablero profesional de ajedrez, no solamente la sabiduría moderna del siglo XXI aplicada a nuestro deporte, sino también el buen uso de un programa informático de ajedrez y un cálculo que raya la perfección.

En este capítulo no vamos a hablar de su manera natural de entender el ajedrez, y qué piezas cambia Magnus para dejar un escenario favorable en el tablero, a lo Capablanca. Si un superclase o incluso un gran maestro estándar, no puede ser capaz de hacer eso, ¿qué le podremos transmitir a un aficionado?

Lo que en cierta medida me cautiva del estilo de Carlsen es su facilidad para com-

prender el momento crítico de cada situación concreta. Cuándo y por qué jugar de determinada manera. El estilo directo, concreto de Carlsen una vez de lleno en el medio juego, y su ambición por el punto entero, que a veces sufre odiosas comparaciones con el inimitable ajedrez del gran Fischer, posiblemente el ajedrecista que rozó la perfección en escena. Es cierto que el nivel de preparación de los rivales de nuestro campeón no es el de los adversarios de Bobby.

Pero hay algo más que Carlsen puede dejar como legado, aun a su tierna edad, y es su habilidad para **lograr espacio para sus piezas con la mayor economía posible**. He seleccionado algunos ejemplos de su juego que muestran su decisión de afrontar sacrificios posicionales de peón para dar la máxima coordinación a sus piezas. Pese a la fama que le rodea de jugador técnico y *limpio* los sacrificios materiales no le importan. Y así intento brindar un pequeño homenaje a este jugador técnico implacable pero de estilo directo y ambicioso. Empezaremos de forma cronológica, con las partidas del inicio de su carrera.

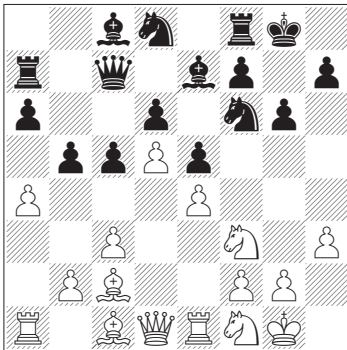


EN BUSCA DE LA MÁXIMA ACTIVIDAD PARA TODAS LAS PIEZAS

En 2003 participó en el torneo que organizaba el influyente diario danés *Politiken*. El joven noruego hizo 8 puntos en 11 partidas, un solo punto por detrás del ganador Krishnan Sasikiran. Pese a sus 2385 puntos Carlsen demostró una fuerza de juego correspondiente a una actuación de 2500 puntos. Magnus mostraba maestría tanto en el ataque contra el rey como en el juego posicional. Veamos una de sus tarjetas de visita.

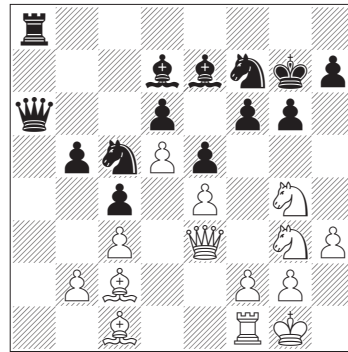
Partida Nº 1
M. Carlsen - J. Harestad
 Apertura Española [C98]
 Copenhague 2003

1 e4 e5 2 ♘f3 ♘c6 3 ♙b5 a6 4 ♙a4 ♘f6 5 0-0 b5 6 ♙b3 ♙e7 7. ♖e1 d6 8 c3 0-0 9 h3 ♘a5 10 ♙c2 c5 11 d4 ♖c7 La variante clásica de Chigorin. 12 ♘bd2 ♘c6 13 d5 ♘d8 14 a4 ♖a7?! Permitiendo realizar la ruptura b2-b4 en una situación más favorable. Lo principal es 14 ... ♖b8. 15 ♘f1 g6 15 ... h6 16 ♙e3 con la idea b2-b4.



16 ♙h6 16 b4!? cxb4 17 cxb4 ♙d7 18 ♙e3 ♖b7 19 axb5 ♙xb5 20 ♖d2 con mejor juego para las blancas. 16 ... ♖e8 17. ♘g3 17 g4!? 17 ... ♘d7 18 ♘h2 18 b4!? 18 ... f6 19 ♙e3 ♘b6 20 axb5 axb5 21 ♙d3 ♙d7 22 ♖d2

Este niño de 12 años tiene la paciencia suficiente para entrar en una estrategia de maniobras, intentando encontrar los puntos vulnerables en la sólida formación defensiva de las negras. 22 ... ♘f7 23 ♖xa7 ♖xa7 24 ♖e2 ♖a6 25 ♘g4 ♘g7 25 ... h5?! 26 ♘xh5! gxh5 27 ♘h6+ ♘xh6 28 ♙xh6 ♙f8 29 ♖xh5 ♙xh6 30 ♖xh6 ♖e7 31 ♖e3 ♖g7 32 ♖xf6, con ataque. 26 ♙c1 ♘a4 27. ♙c2 ♖a8 28 ♖e3 c4 Merecía atención 28 ... ♙xg4!? 29 hxg4 c4, cortando de raíz las esperanzas blancas. 29 ♖f1 ♘c5 Las negras no advierten el peligro. Era necesaria 29 ... h5 30 ♘h6 ♘g5 31 f4 exf4 32 ♖xf4 ♘xh6 33 h4 ♖f8.



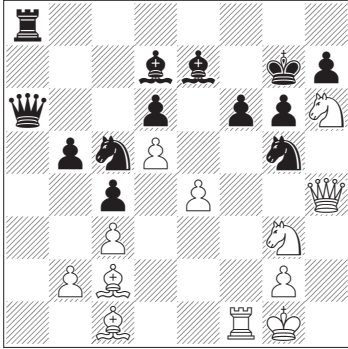
30 ♘h6! ♘g5 31 f4! Primera etapa del plan, abriendo la columna "f" para la entrada de la torre, y posibilidades de que entre en juego al alfil de casillas blancas. Las blancas superan el miedo escénico al quedar con un peón retrasado (e4). 31 ... exf4 32 ♖xf4 ♙xh3? Un peón envenenado. Era mejor 32 ... ♙xh6 33 h4 ♖f8 34 hxg5+ fxg5 35 ♖h4+ ♘g7 36 ♙xg5 ♖xf1+ 37 ♘xf1 ♙xg5 38 ♖xg5, con mejores posibilidades de las blancas. Ahora Magnus consigue demostrar la energía oculta de sus piezas en todo su esplendor. 33 ♖h4 ♙d7

Véase el diagrama siguiente

34 e5!! El alfil de casillas claras entra también en escena. 34 ... dxe5 35 ♘h5+! gxh5



Sacrificios posicionales de peón a lo Carlsen



Ahora las blancas dan mate en tres jugadas. Pero 35 ... ♖h8 36 ♙g5 fxg5 37 ♔g3 también conducía a la derrota. 36 ♙xg5+! fxg5 37. ♜f7+ ♙xh6 38 ♜xh7++

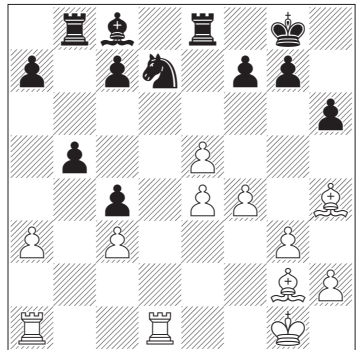
¿Bonito remate, no?

Contra Adams, tres años después, tomó una decisión muy interesante para dar nueva vida a sus alfiles.

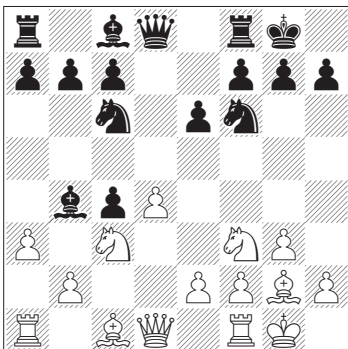
8 ... ♙xc3 Una alternativa es 8 ... ♙a5 9 e3 e5. A 8 ... ♙e7 las blancas concentran sus fuerzas en el centro: 9 e4 ♘a5 10 ♙e3 a6 11 ♜e2 b5 12 ♜ad1, amenazando pasar al ataque. 9 bxc3 ♜b8 10 ♙g5 b5 10 ... h6 11 ♙h4 g5 12 ♘xg5 hxg5 13 ♙xg5 es peligroso. 11 e4 11 ♘d2!? ♙b7 12 ♘e4 ♘a5 13 ♘xf6+ gxf6 14 ♙h6. 11 ... h6 12 ♙h4 e5 13 ♘xe5! Para Magnus, que se distingue por su pensamiento concreto, no hay motivos para eludir el final, en el que las blancas tienen ventaja de espacio y la pareja de alfiles. 13 ... ♘xe5 14 dxex5 ♜xd1 15 ♜fxd1 ♘d7 Si 15 ... ♘g4 16 ♙d8 ♜b7 17 f4 ♘e3 18 ♜d2 ♘xg2 19 ♙xg2, con dominio de la columna "d". 16 f4 La posición negra no es envidiable: la torre d1 parte en dos sus defensas, y la pareja de alfiles está preparada para trabajar a plena potencia. 16 ... ♜e8?! Adams indica 16 ... ♘xe5! 17 ♙e7! ♜e8 18 fxe5 ♜xe7 19 ♜d8+ ♙h7 20 ♙h3 ♙xh3 21 ♜xb8 ♜xe5 22 ♜b7! ♜xe4 con contrajuego.

Partida Nº 2
M. Carlsen – M. Adams
Apertura Catalana [E20]
Olimpiada de Turín 2006

1 ♘f3 ♘f6 2 c4 e6 3 ♘c3 ♙b4 4 g3 0-0 5 ♙g2 d5 6 d4 Trasponiendo a la variante Romanishin de la defensa Nimzoindia, similar a la Apertura Catalana. 6 ... dxc4 7.0-0 7 a3!? 7 ... ♘c6 Las negras preparan el ataque al centro mediante e6-e5. 8 a3



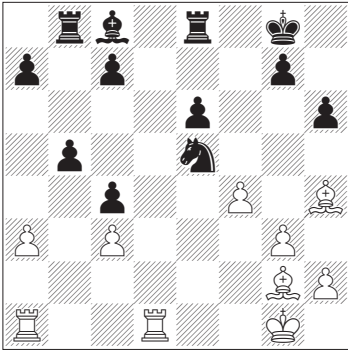
17 e6! Brillante sacrificio posicional de peón para incluir en el juego al alfil g2. ¡Y también al alfil de h4! 17 ... fxe6 17 ... ♜xe6 18 e5 g5 19 fxg5 ♘xe5 20 ♜d8+ ♙g7 21 gxh6+ ♜xh6 22 ♜e1! es atractivo, pero es más astuta 18 ♙d8! (a juzgar por la partida, Carlsen tuvo en cuenta esta jugada) 18 ... c6 19 e5 con la amenaza 20 ♙h3. ¡Pero había una posibilidad oculta! ¡No es obligado tomar el peón e6! 17 ... ♘c5! 18 exf7+ ♙xf7 19 e5 ♙b7, y las negras terminan el desarrollo satisfactoriamente. 18 e5 ♘xe5 El único camino posible. Es dudosa 18 ...



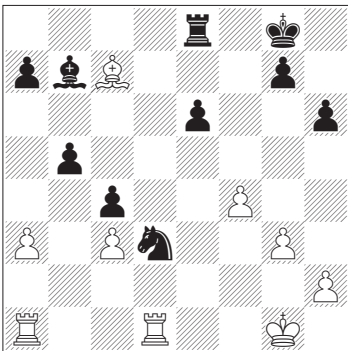


Sacrificios posicionales de peón a lo Carlsen

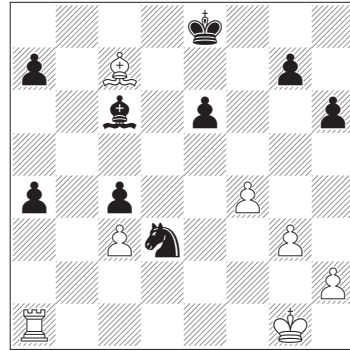
g5 19 fxg5 ♖xe5 20 gxh6 ♘b7 21 ♙f6 ♗d3 22 g4, y los peones pasados deben decidir la partida.



19 ♙d8! ¡Excelente jugada intermedia! Bajo el fuego cruzado de los alfiles las negras se ven obligadas a entregar la calidad. **19 ... ♗d3 20 ♙xc7 ♖b7 21 ♙xb7 ♙xb7**



22 a4! La belleza de las jugadas se combina con decisiones concretas. Con calidad de ventaja procura el cambio de la torre del adversario, para privarle de contrajuego. El joven noruego resuelve este problema sin importarle el sacrificio de un peón. **12 ... bxa4 23 ♖db1! ♙c6 24 ♖b8 ♗f7** Las negras podían impedir la invasión de la torre jugando 24 ... ♖xb8 25 ♙xb8 a6 26 ♙d6 ♗f7 27 ♖b1 ♙b5, pero por poco tiempo. Después de 28 ♗g2 ♗f6 29 ♗f3 h5 30 ♗e4 las blancas avanzaban los peones del flanco de rey, y después de abrir una columna la torre penetraría por la retaguardia. **25 ♖xe8 ♗xe8**



26 ♙d6 El juego pasa a la fase técnica. Primero es necesario frenar el peón a4. **26 ... a6 27. ♖b1 h5?!** Es necesario impedir la penetración de la torre, 27 ... ♙b5 28 ♗g2 h5 29 ♗f3 ♗f7 30 ♗e4 con gran ventaja. Ahora las negras pierden un peón. **28 ♖b6 ♗d7** A 28 ... ♙b5 sigue 29 ♖b7 ♙d7 30 ♖a7. **29 ♙f8 g6 30 ♖xa6** Las blancas deben ganar, aunque sea largo. Y ya en ese momento el joven Magnus mostraba una excelente técnica, y logró imponerse.



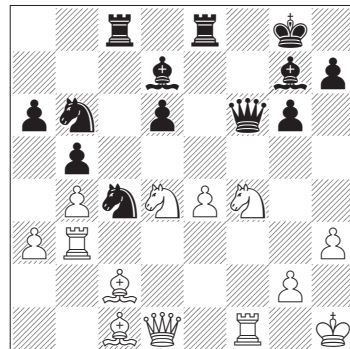
Da juego a su alfil de casillas negras, ¡con la jugada oculta ♙d8!

Partida Nº 3

M. Carlsen – A. Shirov

Apertura Española [C90]

Wijk aan Zee 2007





05.



Linares, 2009.







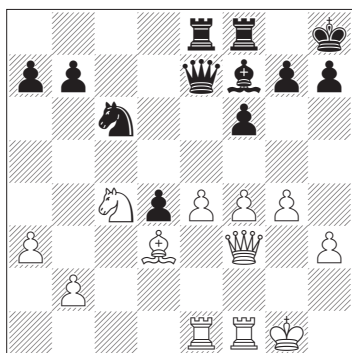
Momentos e ideas

GM Alfonso Romero Holmes

En este capítulo hacemos un repaso sobre ideas clave en partidas que dejan el sello Carlsen de uno u otro modo. Hacemos un recorrido cronológico.

Partida Nº 9
M. Carlsen – N. Short
 Gambito de Dama [D37]
Hoogeveen Essent, Holanda 2004

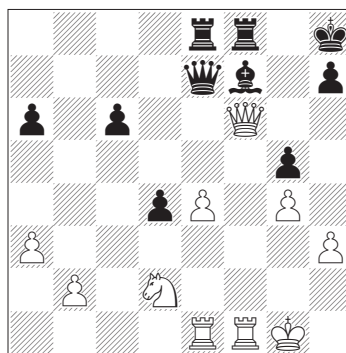
Las negras acaban de jugar **22 ... ♗g6-f7**



23 ♘d2! Una jugada muy fina, que deja actuar al alfil blanco y despeja la columna "c".

23 ... g5! Una jugada profiláctica muy razonable, ante una avalancha de peones blancos: 23 ... a6 24 h4! h6 25 g5! f5? 26 hxg5 hxg5 27 ♖h3+ ♗g8 28 e5 g6 29 e6! y las blancas ganan el alfil. **24 ♗b5 a6?** Teniendo en cuenta la debilidad del flanco de rey era imprescindible cubrir la casilla f6, 24 ... ♗g6! (o también 24 ... ♗e6), previniendo la maniobra blanca realizada en la

partida. Ahora si 25 ♗xc6 bxc6, la ruptura 26 f5 ♗f7 27 e5? ♗d5 sería favorable a las negras. También tendrían una buena posición tras 25 ♖g3 ♖c5 o 25 ♖d3 ♗d8. Las blancas, sin embargo, harían bien en jugar 25 b4! Con idea de que tras un futuro cambio del alfil por el caballo en c6 las negras no puedan crear la formación de peones c5-d4. **25 ♗xc6 bxc6 26 fxg5 fxg5 27 ♖f6+!** Ya en esa época si Carlsen ve posibilidades reales en el final, entonces está preparado para conformarse con poca cosa.



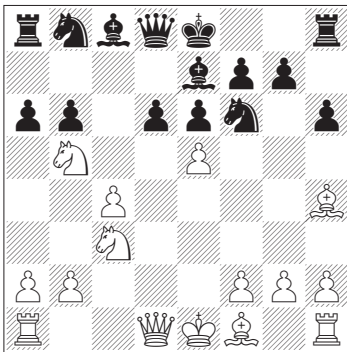
27 ... ♗g8? Short pierde el peón d4 sin compensación. Después de 27 ... ♖xf6 28 ♖xf6 c5 29 e5! (o bien 29 ♖ef1 ♗g7 30 ♖f5! con ventaja) 29 ... ♖e7 (con la idea de 30 ♖xa6 ♖fe8) 30 ♘f3 ♖fe8 31 ♗d6! a5 32 ♖c1, y las blancas fijan todas las debilidades negras. **28 ♖xd4 c5 29 ♖f6 ♖xf6 30 ♖xf6** Las blan-



cas tienen peón de más y mejor posición. Magnus realiza la fase técnica impecablemente. **30 ... ♖b8 31 ♜f3 ♖xb2 32 ♜xg5 ♙a2 33 ♖xf8+ ♜xf8 34 ♜xh7+ ♜e7 35 ♜g5 c4** La última esperanza reside en el peón pasado. Pero Magnus está alerta. **36 ♖c1 ♖b3 37 ♜f2 c3 37 ... ♖xa3 38 ♖a1 c3 39 ♜e3** lleva a una clavada mortal. **38 e5 ♖xa3 39 ♜e4 c2 40 ♖xc2 ♖xh3 41 ♖c7+ ♜d8 42 ♖a7 ♙c4 43 g5 ♖h4 44 ♜d6 ♙e6 45 g6 ♖g4 46 g7 a5 47 ♜f3 ♖g1 48 ♜b7+ ♜e8 49 ♜c5 ♙f7 50 ♜e4 ♖xg7 51 ♜d6+ ♜f8 52 ♖a8+ ♜e7 53 ♜f5+ ♜d7 54 ♖a7+** Las negras se rinden.

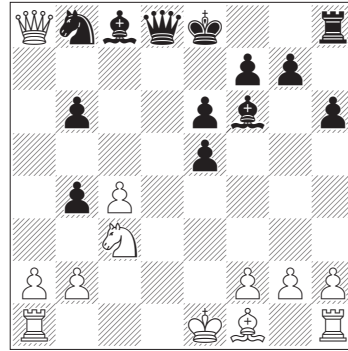
Partida Nº 10
B. Jobava – M. Carlsen
 Defensa India de dama [E12]
 Dinamarca 2005

1 c4 ♜f6 2 d4 e6 3 ♜f3 b6 4 ♙g5 El arma principal de Jobava. **4 ... h6 5 ♙h4 ♙e7 6 ♜c3 c5 7 e4 cxd4 8 ♜xd4 d6 9 ♜db5!? a6 10 e5!?** Esta jugada da al juego un carácter casi forzado y era una preparación casera. En Jobava-Ivanchuk se había jugado **10 ♙xf6 ♙xf6 11 ♜xd6+ ♜e7 12 ♜xc8+ ♖xc8.**



10 ... dxe5 Convencido de que **10 ... axb5 11 exf6 gxf6 12 ♜xb5 ♜c6 13 ♙g3** proporciona a las blancas una iniciativa estable sin ningún riesgo, Carlsen va al sacrificio de la calidad. El "puño" de peones centrales le asegura suficiente compensación. **11 ♙xf6** Es floja **11 ♖f3? e4! 11 ... ♙xf6 12 ♖f3 axb5**

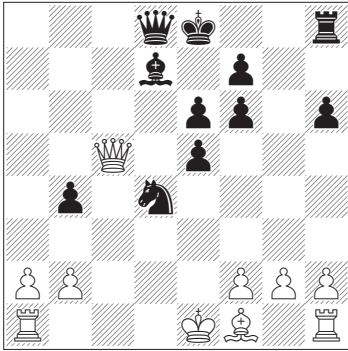
13 ♖xa8 b4!



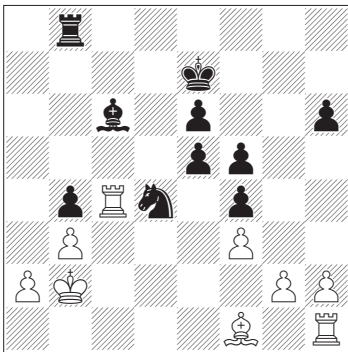
Jobava no valoró esta posibilidad. Carlsen encontró para el caballo un papel más activo, preparando su viaje hacia d4, lugar desde el que controla ambos flancos. Si **13 ... ♜d7 14 ♜xb5 0-0 15 0-0-0** con ventaja blanca. **14 ♜e4** Después de **14 ♖xb8 bxc3 15 ♖d1 ♙d7 16 ♖xd8+ ♜xd8 17 bxc3 e4** la fuerte pareja de alfiles compensa la calidad. En caso de **14 ♖a4+ ♜c6 15 ♖xc6+ ♙d7 16 ♖d6 bxc3 17 bxc3 e4.** Carlsen valora esta posición como favorable para las negras. **14 ... ♙d7 15 ♜xf6+** Precipitada. Es dudosa **15 ♜d6+ ♜e7 16 ♜b5** (o **16 ♖d1 ♜c6**) **16 ... ♜c6** con suficiente compensación por la calidad. Pero merecía una seria atención **15 ♖d1** (dejando en reserva el cambio en f6) **15 ... ♜c6 16 ♖xd8+ ♜xd8 17 c5** y la posición blanca es preferible (Carlsen). **15 ... gxf6 16 c5** Si **16 0-0-0**, a la que Carlsen se proponía jugar **16 ... ♜c6 17 ♖a4 ♜e7**, seguido de **♖a8** y las negras activarían sus fuerzas. **16 ... bxc5 17 ♖a7 ♜c6 18 ♖xc5 ♜d4!**


Véase el diagrama siguiente

19 0-0-0? Un lugar poco afortunado para su rey. **19 ♙d3 ♖a8! 20 ♖xb4 ♖g8! 21 a3 ♖g4!** Era mejor conformarse con la modesta **19 f3 ♖e7. 19 ... ♖e7!** Magnus demuestra su profunda comprensión de la posición. El final con el potente caballo d4 es favorable a las negras. **20 ♖xe7+** Después de **20 ♖b6 0-0 21 ♙d3 ♙c6** con ataque.



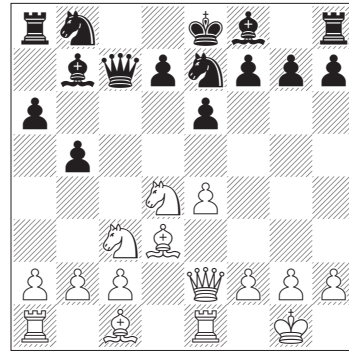
20 ... ♖xe7 21 ♖b1 ♙c6 22 f3 A 22 ♖g1 ♖g8 con la idea de ♗f3. 22 ... ♗g8 23 ♙c1 f5 24 ♙c4 ♙b8! Un fino manejo del final. Ahora no es fácil para las blancas concluir el desarrollo. 25 b3 No era posible 25 ♙d3 ♙b5; tampoco vale 25 h4 f4 (también es buena 25 ... h5 26 ♗h3 f4 27 g3 ♖g8) 26 h5 ♙d6 27 ♗h4 ♗f5 y hay que regresar a casita. 25 ... f4 26 ♖b2 f5 ¡El puño de peones muestra su carácter! La pareja de peones centrales es imparable.



 Carlsen no elude el sacrificio material y demuestra su defensa serena en posiciones difíciles. El traslado del caballo a d4 es clave.

Partida Nº 11
M. Carlsen – G. Kamsky
Defensa Siciliana [B48]
Copa del Mundo,
Khanty-Mansiysk 2005

1 e4 c5 2 ♘f3 e6 3 d4 cxd4 4 ♗xd4 a6 5 ♗c3 ♙c7 6 ♙d3 b5 7 0-0 ♙b7 8 ♙e2 ♗e7 9 ♖e1!



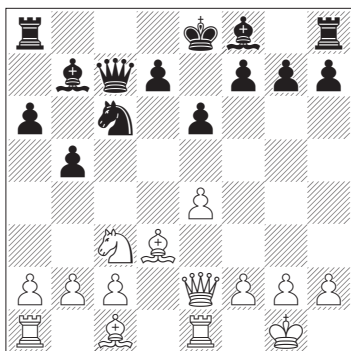
Novedad, que caracteriza la comprensión del juego de Carlsen, basado en el conocimiento de los clásicos. Teniendo en cuenta el retraso en el desarrollo de las piezas negras, prepara el salto del caballo a d5 9 ... ♗bc6 La vía natural de desarrollo. A 9 ... ♗g6 sigue enseguida 10 ♗d5! ♙d6 (10 ... exd5? 11 exd5+ ♗e7 12 ♗f5) 11 c4 bxc4 12 ♙xc4 f6 (es peligrosa 12 ... exd5? 13 exd5+ ♙d8 14 ♙e8+ ♙c7 15 ♙xf7) 13 ♙d2 ♗c6 con la idea de 14 ♗xc6 ♙xc6 15 ♖ad1 ♙b5. A 9 ... g6 es necesario considerar 10 ♗dxb5!? axb5 11 ♗xb5 ♙e5 12 ♙e3 ♗bc6 13 f4. 10 ♗xc6 ♗xc6 Era más prudente 10 ... dxc6.

Véase el diagrama siguiente

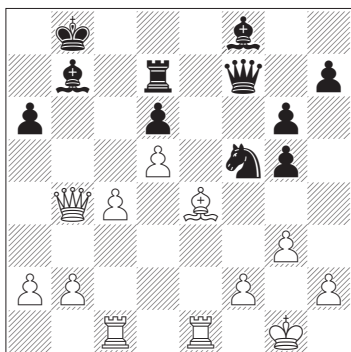
11 ♗d5! exd5 12 exd5+ ♗e7 13 c4! Una jugada importante para la comprensión de esta posición. Como el viaje del rey a su flanco es irreal, es necesario prepararse para su encuentro en el otro flanco. 13 ... b4 La apertura de la posición 13 ... bxc4 14 ♙xc4 incluye a las torres en el ataque por la columna "c", y a 14 ... ♙d6 hay que con-



Momentos e ideas

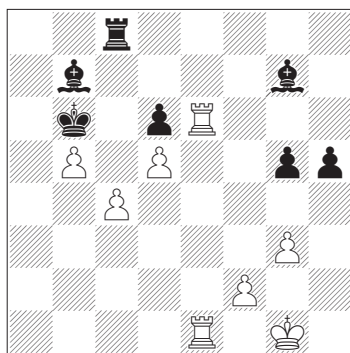


siderar 15 g3 seguida de $\text{e}4$ 14 $\text{g}5$ f6 A la alternativa 14 ... $\text{c}5$ sigue el cambio de damas, 15 $\text{e}3$ $\text{x}e3$ 16 $\text{x}e3$ f6 17 d6 $\text{c}7$ 18 dxe7 $\text{e}7$ 19 $\text{e}4$ con mejor final para las blancas. 15 $\text{h}5+$ g6 16 $\text{f}3$ fxe5 17 $\text{f}6$ 0-0-0 18 $\text{xh}8$ Contra la atractiva 18 d6 sigue 18 ... $\text{g}8!$ 19 $\text{xh}8$ $\text{e}6$ con iniciativa. Desde el punto de vista posicional, el éxito de las blancas es indudable: sus piezas dominan la posición, mientras que los alfiles negros están completamente encerrados. 18 ... $\text{d}6$ (a 18 ... h6 sigue 19 $\text{f}6$) 19 $\text{e}4$ (con la amenaza c4-c5) 19 ... $\text{b}8$ 20 $\text{a}c1$ $\text{f}4$ 21 g3 $\text{f}7$ 22 $\text{d}4$ También era suficiente 22 $\text{e}5+$ seguido de $\text{xg}5$, pero Carlsen quiere más. 22 ... d6 23 $\text{b}6$ $\text{d}7$ 24 $\text{x}b4$ $\text{f}5$



25 $\text{x}f5!$ Excepcional enfoque pragmático. Cambia el caballo activo de las negras, sin dar mayor importancia al desdoblamiento de peones, en provecho de la penetración de la torre por e6. 25 ... $\text{g}x5$ Pierde 25 ... $\text{x}f5$ 26 $\text{e}8+$ $\text{a}7$ 27 $\text{a}3$ $\text{c}7$ 28 $\text{e}3+$

26 $\text{e}6$ f4 27 $\text{c}e1$ $\text{d}8$ 28 $\text{b}6$ $\text{c}8$ 29 b4! La principal amenaza de las blancas va unida a la penetración de la torre en e8. 29 ... fxe3 A 29 ... $\text{x}c4$ sigue 30 b5 axb5 31 $\text{e}8+$ $\text{c}8$ 32 $\text{x}b5$ $\text{x}d5$ 33 $\text{x}c8+$ $\text{c}c8$ 34 $\text{e}8+$ $\text{c}7$ 35 $\text{x}d5$ $\text{e}d5$ 36 $\text{x}f8$, llegando a un final técnicamente ganado. 30 $\text{h}g3$ h5 31 b5 $\text{c}7$ Se ven obligadas a entrar en un final donde sus alfiles siguen fuera de juego. 32 $\text{x}c7+$ $\text{c}c7$ 33 a4 axb5 34 axb5 $\text{b}6$ 35 $\text{e}8$ Es más dura 35 $\text{f}6!$ y las negras prácticamente están en zugzwang. 35 ... $\text{g}7$ 36 $\text{e}e6$



36 ... $\text{d}8?$ Era necesario 36 ... $\text{x}c4$ 37 $\text{x}d6+$ $\text{c}5$ 38 $\text{g}6$ $\text{c}3$ 39 $\text{d}1$ $\text{e}d5$ 40 $\text{xg}5$ $\text{e}d4$ 41 $\text{xh}5$ con posibilidades prácticas de salvación. 37 $\text{c}5+$! Un golpe inesperado, que lleva a ganar uno de los alfiles. 37 ... $\text{x}c5$ 38 $\text{e}7$ Con ventaja decisiva.



Carlsen explota ideas conocidas en posiciones diferentes gracias a su erudición. El momento de convertir la ventaja es casi infalible, con el ejemplo de su decisión $\text{e}f5$. No es amigo de prejuicios y prefiere posiciones claras.





06.



Niza, Melody Amber, 2009.







Pequeños detalles de un gran campeón (2004-2009)

GM Alfonso Romero Holmes

Un breve repaso a las mejores partidas de Carlsen en la primera parte de su carrera, muchas de ellas no publicadas anteriormente.

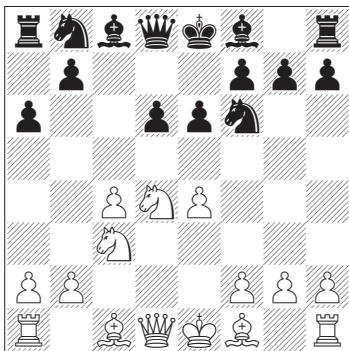
AÑO 2004

UNA SENCILLA OPERACIÓN TÉCNICA



**1 e4 c5 2 ♘f3 e6 3 d4 cxd4 4 ♘xd4 a6 5 c4 ♗f6
6 ♗c3 d6**

Las alternativas en esta posición son 6 ... ♗b4 y 6 ... ♖c7.



7 g3!

Se desvía de la continuación estándar 7 f3,

pero creando la mejor disposición de piezas contra el erizo desde la apertura.

7 ... ♖c7 8 ♗e3 b6 9 ♗g2 ♗b7 10 0-0 ♘bd7

10 ... ♖xc4 11 ♖c1 sería bastante peligroso. Por ejemplo: 11 ... ♖b4 12 a3 ♖xb2 13 ♗a4 ♖xa3 14 e5 con fuertes amenazas.

11 ♖c1 ♗e7?!

Un descuido. 11 ... ♖c8 era fundamental, pero en todo caso las blancas han construido una formación agresiva e ideal contra el *Hedgehog* donde incluso han ganado un tiempo (a partir de la Inglesa las blancas deben jugar primero ♖e1 para conseguir realizar el avance e4).

12 ♗d5!

Un típico sacrificio que deja a las blancas con mucha ventaja.

12 ... exd5 13 cxd5 ♖b8

Si 13 ... ♗c5 sigue 14 b4 0-0 15 ♗f5! con ventaja aplastante.

14 ♗c6 ♗xc6 15 dxc6 ♖a7

En caso de 15 ... ♗c5 sigue 16 c7! seguido

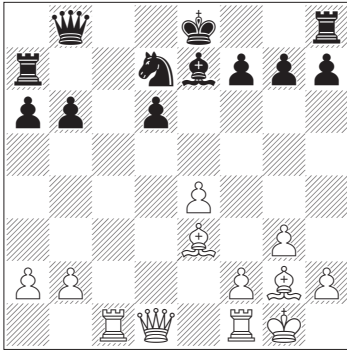




Pequeños detalles de un gran campeón

del avance e5.

16 cxd7+ ♘xd7



Ahora las blancas implementan una idea técnica sencilla que pasaría desapercibida para muchos mortales: eliminar el caballo a costa del fuerte alfil de casillas blancas. El blanco cuenta con la pareja, pero... ¿cómo evitar que las negras resistan en la columna "c". El peón retrasado d6 es una ventaja estratégica incontestable pero tampoco es fácil de atacar. El caballo es una buena pieza defensiva y puede contener la penetración de las piezas blancas sobre las casillas c6 y d5.

En realidad, la continuación 17 ♖c6 0-0 18 ♗c2 a5 permitiría a las negras una *semifortaleza* defensiva colocando el caballo en c5, pero la fina 18 ♗e2! pone a las negras con problemas, ya que 18 ... a5?! 19 ♖fc1 ♘c5 (19 ... ♖b7 20 ♗b5 ♘d8 21 a3) 20 ♗b5 ♖b7 permite este decisivo avance: 21 e5 22 ♖6xc5.

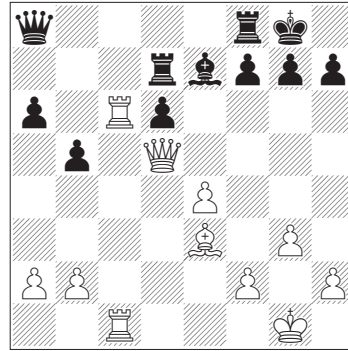
La mejor defensa sería 18 ... ♖c8 19 ♖fc1 ♖xc6 20 ♖xc6 ♗d8 21 ♗c2 ♖a8 pero las blancas siempre disponen de recursos para dar rienda suelta a la fuerza dormida del alfil de casillas blancas: 22 e5! ♘xe5 (22 ... dxe5 23 ♖c3 ♖b8 24 ♘d3) 23 ♘xb6 ♗f8 24 ♖c3 ♖e8. Aún así, esta posición es menos clara que la continuación de la partida.

64

17 ♘h3 0-0 18 ♘xd7 ♖xd7 19 ♗d5

Ahora la dama no tiene oposición para conquistar esta posición de privilegio.

19 ... b5 20 ♖c6 ♗a8 21 ♖fc1

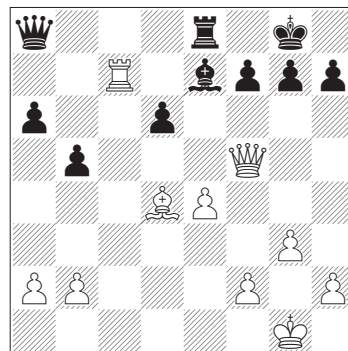


Las ventajas de cambiar el mísero caballo de d7 se tornan transparentes. El blanco domina la columna "c" y todo el tablero, y presiona el flanco de dama sin piedra.

21 ... ♖fd8 22 ♘b6 ♖e8 23 ♗f5 ♖b7 24 ♘d4 ♘f8 25 ♖c8 ♖b8 26 ♖8c7

Ahora Carlsen pudo ganar brillantemente con 26 ♖1c7 f6 27 ♖xg7+! ♘xg7 (27 ... ♘xg7 28 ♗xf6+ ♔g8 29 ♖c7! +-) 28 ♗e6+! pero no se aparta de su plan original.

26 ... ♖e7 27 ♖xe7 ♘xe7 28 ♖c7 ♖e8



El cambio de una torre ayuda a la realización técnica. El inevitable cambio de da-





mas permitirá la captura del peón a6.

[7 ♖h5?! ♜d6]

29 ♖d7 ♜d8 30 ♜c6 ♟f8 31 ♞a7 ♜c8 32 ♜d5 ♜e6 33 ♜xe6 ♞xe6 34 f3 d5 35 ♞a8 ♜c6 36 exd5 ♞c7 37 ♟c3 1-0

7 ... ♜d4 8 0-0

Las demás continuaciones no prometen demasiado al blanco.

¡Las manos no tiemblan con la iniciativa!

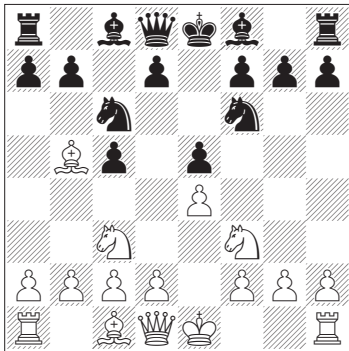
8 d3 ♜xe5 9 f4 ♜d5 10 ♜e2 ♟e7 11 c4 ♜d8 12 0-0 0-0 13 f5± 1-0 Glek, I-Kupreichik, V Alemania 2000.

Partida Nº 19
M. Carlsen- Deepan Chakkravarthy
 Defensa Siciliana [B30]
Open de Dubái (2), 2004

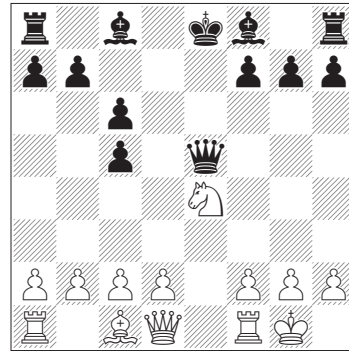
8 ♜e2 ♜xe5 9 f4 ♜xf4 (9 ... ♜e7 10 f5 g6 11 f6 ♜e5 12 d3 ♟f5 13 ♟d2 0-0-0 14 ♟c3 ♜e6 15 0-0 c4± Gruenfeld, Y-Blanco, C Filadelfia 2001; 9 ... ♜e6 10.f5 ♜e5 11 0-0 ♟e7 12 d3 0-0 13 ♜f2 f6 14 g4 c4∞ Pridorozhni, A-Smirnov, P Tomsk 1999) 10 d4 (10 ♜f6+ ♟d8 11 ♜e8+ ♟c7 12 ♜xf7+ ♟d8 13 ♜e8+ ♟c7 14 ♜f7+ ♟d8 15 ♜e8+ ½-½ Korneev, O-Murey, J Paris 1995) 10 ... ♜h4+ 11 g3 ♜e7 12 0-0 f5 13 ♜d6+ ♟d7 14 ♜xe7+ ♟xe7 15 dxc5 ♟xd6 16 ♞d1 ♟e8 17 cxd6 ♟e6 18 ♟g5 ♟d7= Anand, V-Kramnik, V Montecarlo 2003.

1 e4 c5 2 ♜f3 ♜c6 3 ♜c3 ♜f6 4 ♟b5 e5

Una línea relativamente extraña y arriesgada. Es más popular la secuencia 4 ... ♜d4 5 e5 ♜xb5 6 ♜xb5 ♜d5 7 ♜g5!?, o bien las alternativas 4 ... ♜c7 y 4 ... g6.



8 ... ♜xe5



5 ♟xc6

La mejor continuación. Con otras respuestas las negras consiguen sus objetivos. Por ejemplo: 5 0-0 d6 6 d3 ♟e7 7 h3 0-0 8 ♟c4 h6 9 a3 ♞e8 10 ♜h2 ♟e6= Morozevich, A-Kramnik, V Frankfurt 2000.

9 d4!

Las blancas sacrifican un peón por un rápido desarrollo. 9 d3 ♟e7 10 ♟d2 0-0 11 ♟c3 ♜c7 12 ♜h5± ofreció una ligera ventaja blanca en Georgiev, K-Popadic, D Budva 2003.

5 ... dxc6 6 ♜xe5

6 h3 ♜d7 7 d3 no parece peligroso para las negras.

9 ... cxd4?!

6 ... ♜xe4 7 ♜xe4

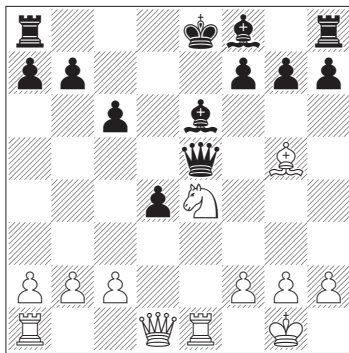




Pequeños detalles de un gran campeón

Visto lo que sucedió en la partida, probablemente las negras debieron capturar con la dama. Por ejemplo: 9 ... ♖xd4 10 ♗f3 ♙e7 11 ♙g5 f6 12 ♖ad1 ♗xb2 13 ♘d6+ ♙xd6 14 ♖fe1+ ♔f7 15 ♖xd6 ♖f8 16 c3 ♔g8 17 ♙xf6 ♙d7 18 ♖xd7 ♖xf6 19 ♗g3 ♖g6 20 ♗d3 ♖f6= Ovetchkin, R-Kokarev, D Voronezh 2003.

10 ♖e1 ♙e6 11 ♙g5!N



Una fortísima mejora. Las blancas impiden simplemente el enroque largo y desde luego parece complicado para las negras neutralizar la iniciativa blanca. El desarrollo de las piezas blancas está muy adelantado. Se había jugado antes 11 ♘g5 ♗d5 12 ♗g4 ♔d7 13 ♘xe6 fxe6 14 ♙e3 c5 15 ♖ad1 h5 16 ♗g6 ♗f5 17 ♗xf5 exf5 18 c3 ♙d6 19 cxd4 c4 ♖ Ristic, N-Kovacevic, P Igallo 1994.

11 ... ♙e7

Las negras se preparan ya para entregar su dama. En caso de 11 ... ♗d5 12 ♙f6!↑ resulta muy desagradable. Por ejemplo: 12 ... c5 13 c3 d3 14 c4! con idea de 14 ... ♗xc4 15 ♙xg7!+–

12 f4!

Una jugada importante. Magnus evita la captura de la dama y juega correctamente en busca del ataque, que va a ser muy contundente...

En caso de 12 ♘f6+ ♙xf6 13 ♖xe5 ♙xe5 14 f4 ♙c7 15 f5 las blancas también tendrían ventaja, por supuesto.

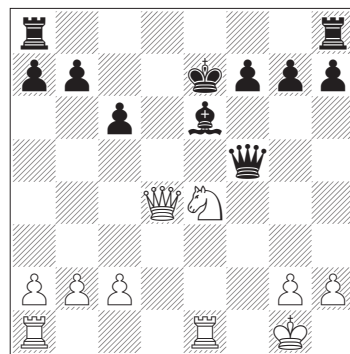
12 ... ♗d5

Si 12 ... ♗c7 13 ♙xe7 ♔xe7 14 ♗xd4 ♗b6 15 ♘c5 ♖hd8 16 ♖xe6+ fxe6 17 ♗xg7+ con ataque decisivo.

13 ♙xe7 ♔xe7 14 f5!

La jugada obvia.

14 ... ♗xf5 15 ♗xd4



Las amenazas blancas son muy peligrosas.

15 ... ♗d5

[15 ... ♖hd8 16 ♗b4+ ♔e8 17 ♖ad1+–]

16 ♗b4+ c5 17 ♘xc5 a5 18 ♗a3 ♗d4+ 19 ♔h1 ♗b4 20 ♗e3 1-0

Las negras abandonan.





07.

Sofia, MTel Masters, 2009.







Consolidación de su dominio (2010-2013)

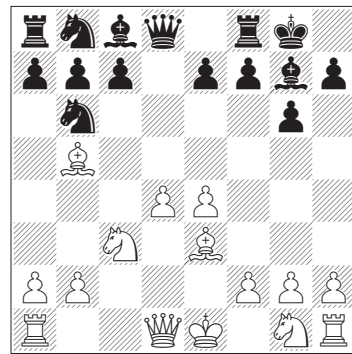
GM Dragan Barlov

(con la colaboración especial del GM Renier Vázquez en algunas partidas)

Entramos en los años donde el ajedrez de Carlsen ya se sitúa en lo más alto, un periodo en el que acostumbra a ganar los torneos de superlite.⁵

AÑO 2010

Partida N° 37
Wang Yue – M. Carlsen
Defensa Grünfeld [D85]
Bazna 2010



1 d4 ♘f6 2 c4 g6 3 ♗c3 d5 4 cxd5 ♗xd5 5 ♙d2

Se está jugando una variante no muy frecuente, de escasa importancia teórica, pero sabemos que todas estas afirmaciones son relativas. La idea es, en caso de ♗cx3, retomar con alfil. La jugada principal indicada por la teoría es 5 e4.

5 ... ♙g7 6 e4 ♗b6

Aquí también se ha jugado 6 ... ♗xc3, pero no hace falta favorecer las intenciones del adversario.

7 ♙e3 0–0 8 ♙b5?

Véase el diagrama siguiente

Los maestros clásicos del pasado, apenas habrían tenido en cuenta esta jugada para colocar el alfil así, pero eso es ajedrez del siglo XXI! En efecto, este movimiento apareció en la práctica en 2001 y desde entonces se hizo extraordinariamente popular. La idea del blanco es impedir la jugada ♗c6, en cuyo caso el blanco responde con ♙xc6, dejando así una estructura negra bastante comprometida. Y claro está, que un movimiento como 8 ... a6, debilita un poco el caballo de b6. Sin embargo la moda viene y va: en mi opinión, todo este sistema contra la Grünfeld es poco ambicioso para el blanco. Pero Wang Yue seguramente tiene una opinión diferente, ya que jugó 8 ♙b5 con anterioridad contra el GM Igor Kurnosov, Moscú 2007, y ganó.

8 ... ♙e6

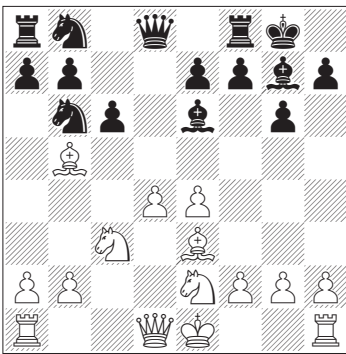
5 **N.E.:** El anterior libro de Editorial Chessy (*Magnus Carlsen, el Mozart del Ajedrez*), del prestigioso entrenador ucraniano (y GM) Adrian Mijalchishin, abarca desde el principio de su carrera hasta esta fecha.



Consolidación de su dominio

Ya conocemos bien el estilo de Magnus Carlsen: ¡intentar siempre una partida de lucha! Otro esquema posible para las negras es el desarrollo con a6 y ♖c6. Un antecedente: 8 ... a6 9 ♙e2 ♜c6 10 d5 ♜e5 11 ♙d4 c5!? 12 ♙xc5 ♜ec4 13 ♚b3 ♚c7 14 ♙xb6 (14 ♚b4!? a5 15 ♙xb6 ♜xb6 16 ♚a3 f5!?⇒) 14 ... ♜xb6≡, y el negro tiene buenas expectativas de conseguir compensación por el material entregado, gracias a su pareja de alfiles y control de las casillas negras, Aleksandrov-Van Wely, Olimpiada de Calviá 2004.

9 ♜ge2 c6!?



Novedad teórica: las negras fuerzan al alfil de b5 a abandonar el contacto con la casilla c6, ganando además un tiempo. En caso de 9 ... ♜c4 (9 ... ♙c4 10 0-0 c6 11 ♙xc4 ♜xc4 12 ♙g5±) el blanco tendría a su disposición dos líneas sólidas: 10 ♙c1 (o bien 10 ♙xc4 ♙xc4 11 ♚d2 ♜c6 12 0-0 ♚d7=, Tunik-Danin, Vladímir 2004) 10 ... c6 11 ♙a4 c5 12 d5 ♙d7=, Bosch-Nijboer, Leeuwarden 2002.

10 ♙d3 ♜c4 11 ♙xc4 ♙xc4 12 0-0 ♜d7 13 ♚d2 ♚a5 14 ♚fd1 ♚ad8

Las negras completan su desarrollo con comodidad y todas sus piezas están activas. Así hemos llegado a una posición bastante típica de esta variante, en la que el blanco espera demostrar la fortaleza de su centro, mientras que el negro, con su pa-

reja de alfiles, intentará atacarlo y desestabilizarlo. La posición está equilibrada, pero el blanco tiene que jugar con cuidado.

15 ♙h6

La evidente intención del GM chino es cambiar uno de los poderosos alfiles negros.

15 ... ♙xe2 16 ♜xe2?!

El comienzo de un plan estratégicamente equivocado que conduce a un final desagradable para el blanco. Al parecer, el negro no advirtió los peligros ocultos de la posición: la actividad de las torres negras en las columnas centrales, así como la debilidad de su peón d4, son factores que debían haberlo alertado. 16 ♙xe2 concede al blanco chances seguras de equilibrio, por ejemplo: 16 ... ♙xd1 (16 ... ♚xg7 17 ♚xe2=) 17 ♙xf8 ♜xf8 18 ♚xd1 ♜e6 19 d5 ♜c7 (19 ... cxd5 20 ♜xd5 ♚xd2 21 ♚xd2 ♜g7 22 ♚c2 ♜f4 23 ♜e3⇒) 20 ♚d4=, con posición igualada.

16 ... ♚xd2 17 ♙xd2 ♜b6 18 ♙c3 ♚d7

El negro se dispone a doblar las torres en la columna semiabierta "d", y también mantiene la posibilidad de abrir la columna jugando e7-e5 si fuese necesario. Por lo demás, el blanco no se debe sentir muy tranquilo con su actual defensa del peón d4, ya que el negro también cuenta entre sus planes con el avance f7-f5, molestando (¡y mucho!) en el centro. Está claro que la posición favorece a las negras.

19 b3 f5 20 f3 ♚fd8 21 ♚e1 fxe4 22 fxe4

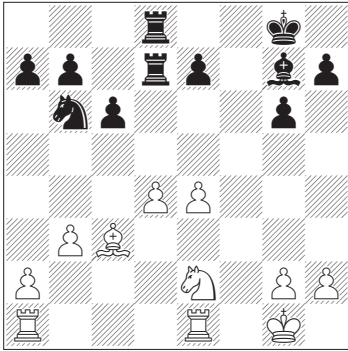
Véase el diagrama siguiente

22 ... e5!

Instructiva jugada, que nos muestra lo importante que es poseer un concepto



Consolidación de su dominio



preciso de la posición, y que todas las jugadas de ajedrez tienen valor en sí mismas. Dejando a un lado las consideraciones materialistas, Carlsen no se desvía de la meta estratégica primaria del negro en esta posición, que consiste en la expansión de peones en el centro. Al estilo de los excampeones, José Raúl Capablanca, Tigran Petrosian y Anatoli Karpov, el joven noruego aprovechó una imprecisión de su rival en la apertura para lograr una pequeña ventaja estática, y, posteriormente, ir incrementando la presión poco a poco.

23 dxe5 ♖d3

Continúa la restricción de movimientos del rival, con lo que aumenta la ventaja negra. Ahora puede comenzar la travesía del rey negro: tras la eliminación del peón e5 mediante ♜d7, el caballo conquistará la casilla central e5, maniobra que el blanco no puede evitar.

24 g3?!

Esto no debe de ser el plan más acertado. 24 ♗b2 ofrecía más chances de resistencia: 24 ... ♖d2 (24 ... ♜d7 25 ♜f4 ♖d2 26 ♜e6=) 25 ♗c3 ♖c2 26 ♖ac1 ♖xa2 27 ♖a1 ♖xa1 28 ♖xa1 ♖a8 (28 ... a6? 29 ♗a5±) 29 ♗d4 ♜d7 30 ♖xa7 ♖xa7 31 ♗xa7 ♗xe5, y las negras tienen algunas chances prácticas, merced a su mayoría móvil en el flanco de dama, aunque con juego preciso por parte de las blancas, la partida debería ser tablas.

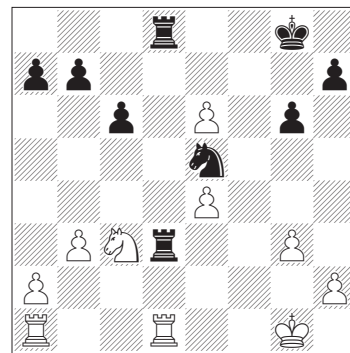
24 ... ♜d7

Y el negro en esta posición tiene simplemente una gran ventaja. La defensa blanca es bastante difícil.

25 e6

25 ♖ad1 ♜xe5 26 ♖xd3 ♖xd3 (26 ... ♜xd3 27 ♖d1=) también lleva a una posición claramente inferior para el blanco.

25 ... ♗xc3 26 ♜xc3 ♜e5! 27 ♖ed1



27 ... ♜f8!

El sutil estilo posicional de Carlsen se pone una vez más de manifiesto. ¡Magnus demuestra su calma y, nuevamente, escoge la mejor jugada! La intención es simple: el negro lleva al rey a su situación ideal en un final sin damas, el centro.

Si profundizamos en la posición, podemos decir que las negras mantienen una ventaja muy clara: la debilidad de la columna "d" puede llegar a constituir un verdadero problema para las blancas si las negras logran penetrar con una torre. Resulta muy difícil para el blanco hacer progresos y queda claro que ya lucha por el empate, mientras que el negro está preparado para invadir a la menor oportunidad.

28 ♖ac1 ♗e7 29 ♖xd3 ♖xd3 30 ♖c2 ♜f3+ 31 ♜f1 ♜d4 32 ♖c1 ♗xe6



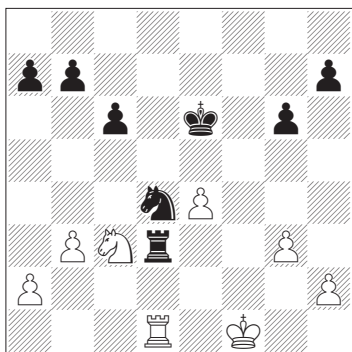


Consolidación de su dominio

Y finalmente el rey negro queda centralizado, donde tiene su mejor puesto de trabajo en este tipo de final. La posición blanca es tan desagradable que no dispone de la más mínima oportunidad para conseguir el empate

33 ♖d1

No cambia mucho las cosas la variante 33 ♖e1 ♖e5 34 ♘d1 b6, con una "muerte lenta, pero segura".



33 ... ♗xc3

Otra posibilidad interesante era jugar un final de caballos tras 33 ... ♗xd1+ 34 ♘xd1 ♖e5 35 ♘f2 ♘b5. Sin embargo, no hay nada que objetar a la jugada de Carlsen, que le permite ganar un peón de forma forzada. Es oportuno destacar que cuando existen varias continuaciones promisorias, generalmente hay que decidirse por la más sencilla.

34 ♗xd4 ♖c2

Una buena casilla para la torre negra: sigue mirando directamente a los peones a2 y h2. También se debe observar que la ♗d4 blanca está desconectada de la acción. Eliminando cualquier posibilidad de contrajuego, el negro va a trasponer a un final de torres ganador.

35 a4

112

Después de 35 ♖a4 a6 36 h4 ♖e5+, el blanco está en *zugzwang*: la torre de a4 tiene que defender los peones a2 y e4, mientras que el rey debe controlar las casillas g2 y e2, así que la situación sería desesperada para las blancas.

35 ... ♗xh2 36 a5 ♗h5 37 b4 ♗h2!

Si el rey blanco no estuviera en la primera fila, las blancas tendrían algunas posibilidades de tablas, pero tiene cortado el paso al centro del tablero y ese detalle decide la lucha.

38 a6 b5 39 e5 ♖a2 40 ♗d6+ ♖xe5 41 ♗xc6 ♖f5 42 ♗c7 ♗xa6 43 ♗xh7 ♖g4

¡Lo más sencillo!

44 ♖f2 ♖a2+ 45 ♖e3 g5 46 ♗g7 ♗b2 47 ♗xa7 ♖xg3 0-1

Partida Nº 38
M. Carlsen – T. Radjabov
Defensa Siciliana [B35]
Bazna 2010

1 e4 c5 2 ♘f3 ♘c6 3 ♘c3 g6 4 d4 cxd4 5 ♘xd4 ♗g7

La Variante Dragón de la Defensa Siciliana está bien presente en el repertorio de Radjabov.

6 ♗e3 ♘f6 7 ♗c4 ♖a5

Véase el diagrama siguiente

Con esta jugada, las negras fuerzan el enroque corto del blanco, llegando a posiciones tranquilas. En la práctica, el negro evita los peligros del Ataque Yugoslavo que quedaría planteado tras 7 ... 0-0 8 f3 d6 9 ♗d2 ♗d7 10 0-0-0. Por otra lado, resulta curioso el hecho de que Radjabov





Consolidación de su dominio

LONDRES 2012

Análisis y comentarios del GM Renier Vázquez

El torneo de Londres tuvo un lugar especial en la carrera de Carlsen ya que pudo batir el récord de Elo de Kasparov, de 2851, que logró en julio de 1999.

Llegó a la cifra histórica de 2861 obteniendo 5 victorias y 3 tablas, ¡sumando 18 puntos! (en este torneo las victorias puntuaban 3 puntos, las tablas 1 y la derrota 0, como en las ligas de fútbol). Si miramos bien las partidas que jugó allí, esta fue con diferencia la mejor, ya que consiguió una posición agradable en la apertura y fue machacando a su rival hasta el final de la partida.

Pero lo cierto es que también es digna de admirar su defensa en su partida contra Kramnik, con peón de menos, y las derrotas que les infringió tanto a Adams como a McShane, ambas en posiciones inferiores, sobre todo la de Adams.

Conocidos estos detalles quedó muy claro que es el jugador que mejor defiende ahora mismo en la élite mundial, y esto le reporta muchos puntos. Veamos ahora su mejor partida del torneo.

Partida N° 61
M. Carlsen – J. Polgar
Apertura Inglesa [A33]
London Classic (6), 2012

1 c4

La elección de apertura viene claramente dirigida hacia el juego posicional, ya que es bien conocido que Judit es una gran jugadora de ataque y que en su estilo de juego puede ganar a cualquier jugador,

por fuerte que sea.

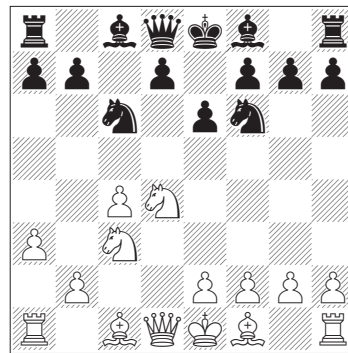
1 ... c5 2 ♘f3 ♘c6 3 d4 cxd4 4 ♘xd4 ♘f6 5 ♘c3

Se está desarrollando la Inglesa simétrica y ahora es el turno de las negras de elegir el desarrollo del ♗f8.

5 ... e6

Una alternativa es 5 ... g6.

6 a3!?



Una jugada profiláctica que evita la clavada ♗f8-b4 y pretende ganar espacio en el centro mediante e2-e4, obteniendo la estructura de Maroczy, que al parecer es muy del agrado de Carlsen.

Como bien se pudo ver meses después, el mismo Carlsen se vio en la misma situación en el Candidatos contra Kramnik, y la verdad es que Kramnik igualó con cierta facilidad, terminando la partida en tablas: 6 ♗f4 d5 7 e3 (7 ♘db5 e5 8 cxd5 exf4 9 dxc6 bxc6 10 ♗xd8+ ♘xd8 11 ♖d1+ ♗d7 12 ♘d6 ♘c7 13 ♘xf7 ♖g8 14 ♘e5 ♖b8!≡) y fue tablas en la partida Nakamura-Kramnik Memorial Tahl 2012; 7 cxd5 ♘xd5 (7 ... exd5? 8 ♘db5+-) 8 ♘xc6 bxc6 9 ♗d2 ♗b4 10 ♗c2 (10 ♘xd5 ♗xd2+ 11 ♗xd2 cxd5 12 e3 0-0 13 ♗d3 ♗b6 14 0-0 ♗a6= Korchnoi, V-Timman, J Hilversum 1982) 10 ... ♖b8 11 e3 ♘xc3 (11 ... ♗a5!?⇒) 12 a3 ♗a5 13 ♗c1!?





(13 ♖c1 ♗a2 14 axb4 ♗xb4) 13 ... ♗b6 (13 ... ♗b1!? 14 ♖xb1 ♗xd2+ 15 ♗xd2 ♗d5=) 14 axb4 ♗e4 15 ♗c3 ♗xc3 16 bxc3 c5 17 b5 0-0 18 ♗e2 c4 19 ♗xc4 ♗d7 (Banusz, T -Rapport, R Alemania 2013) 20 0-0±

7 ... ♗b4 8 ♗e2 (8 ♗xc6) 8 ... dxc4 9 ♗xc6 ♗xd1+ 10 ♖xd1 bxc6 11 ♗xc4 ♗d5 12 0-0 ♗xf4 13 exf4 ♗xc3 14 bxc3 ♗e7 15 ♖b1 ♗d7! 16 ♖b7 ♖hb8 17 ♖fb1 ♖xb7 18 ♖xb7 a5!= Una buena preparación de Kramnik consiguiendo las tablas con cierta facilidad. 19 ♗d3 h6 20 h4 ♗d8 21 ♗f1 ♗c8 22 ♖b1 ♖b8 23 ♖xb8+ ♗xb8 24 ♗e2 ♗c7 25 ♗e3 ♗d6 26 ♗d4 c5+ 27 ♗e3 ♗c6 28 g3 f6 29 a3 e5 30 fxe5+ ♗xe5 1/2-1/2 Carlsen, M (2872)-Kramnik, V (2810) Londres 2013.

6 ... ♗c5

Aquí tenemos otras posibilidades.

6 ... ♗e7 7 e4 0-0 8 ♗f3

8 ♗e2?! es un fallo en la apertura que deja liberar a las negras. 8 ... d5! 9 exd5 exd5 10 0-0 ♗xd4 11 ♗xd4 ♗e6 12 cxd5 ♗xd5 13 ♗xd5 ♗xd5 Aquí las negras igualan con facilidad e incluso pueden luchar por la partida con 14 ♗e3 ♖fd8 15 ♗xd5 ♗xd5 16 ♖fd1 ♗f6 17 ♗d4 ♗b3 18 ♗xf6 gxf6 19 ♖e1 ♖ac8 20 ♗f3 b6 21 ♖e3 ♗e6 22 b4 ♖d2 23 h3 f5 24 ♖ae1 ♗g7 25 ♖e2 ♖d4 26 ♗h2 ♗f6 27 g3 a5 28 bxa5 bxa5 29 ♖e5 a4 ♖ Ftacnik, L-Avruch, B Alemania 2008.

Después de esta retirada que impide la ruptura con ... d5 las negras tienen dos planes posibles. El primero está basado en no mover el peón de d7 y preparar el avance rápido con d7-d5 de un solo golpe, y el segundo es jugar a base de d6 y entonces ambos bandos deberán intentar mejorar sus piezas.

8 ... b6

Una opción es 8 ... ♗c7; 8 ... d6 es el otro

plan que se puede jugar, dejando una posición de juego de maniobras. 9 ♗e2 b6 10 0-0 ♗b7 11 ♗f4 Las blancas tienen el movimiento a3 que se puede aprovechar en algunos casos para ganar más espacio con b4, y por su parte las negras tienen el ♗c6 mal colocado, pero lo reagrupan con facilidad con su siguiente jugada. 11 ... ♗e5! 12 ♗d2 ♗g6 13 ♗g3 ♖c8∞

9 ♗e2 ♗b7 10 0-0 ♖c8 11 ♗f4 ♗a5 12 ♗d2 d5?!

Este es el plan más activo. Pero es mejor 12 ... d6 13 cxd5 exd5 14 e5 ♗e4 (14 ... ♗d7 15 ♗b5 a6 16 ♗d4±) 15 ♗cxe4 dxe4 16 b4 ♗g5! (16 ... ♗c6 17 ♗g4 ♖a8 18 ♗f5±) 17 ♗xg5 ♗xg5 18 h4! (18 bxa5 no es mala del todo pero la textual es más fuerte ya que gana pieza) 18 ... ♗xh4 19 bxa5 ♖c6 20 ♗xe4! (20 ♗b3 ♖h6 21 f3 ♗h2+ 22 ♗f2 ♗h4+ 23 ♗g1 ♗h2+ Bruzon, L-Miton, K Skanderborg 2005) 20 ... ♖h6 (20 ... ♗xe4? 21 ♗f3±) 21 f3 ♗xe4 (21 ... ♗h2+ 22 ♗f2 ♖g6 23 ♖g1 ♗xe4 24 fxe4 ♗xe5 25 ♗f3±) 22 fxe4 ♖d8? (22 ... ♗xe4) 23 ♗b3!+- Le Quang, L-Bu Xiangzhi Moscú 2010.

La otra alternativa es 6 ... ♗xd4 7 ♗xd4 b6 8 ♖f4! Con esta jugada existen varias partidas modelos como 8 ... ♗b7 (8 ... d6 9 e4 ♗d7?! 10 ♗g3 ♗a6?! 11 ♗g5 ♗c7 12 ♖c1 ♖c8 13 ♗e2 h6 14 ♗e3 ♗b7 15 b3± ♗f6 16 ♗f3 ♗b8 17 0-0 ♗b7 18 ♖fd1 ♖a8 19 ♗b5 ♗xe4 20 ♗e2 ♖c6 21 f3 ♗h5 22 ♗g4 ♗f6 23 ♗h4 ♗g6 24 c5!+- Avrukh, B-Sutovsky, E Tel Aviv 2002) 9 e4 d6 10 ♗d3 ♗e7 11 ♗g3 0-0 12 ♗h6 ♗e8 13 ♗d2± Korchnoi, V-Sax, G Wijk aan Zee 1991.

7 ♗b3 ♗e7

Es posible intentar 7 ... ♗b6!? Una jugada "rara" que recientemente empleó Sutovsky y ciertamente no hay mucha teoría desarrollada aquí. La idea principal es que si las blancas juegan 8 e4 entonces las negras rompen en el centro con 8 ... d5 inten-

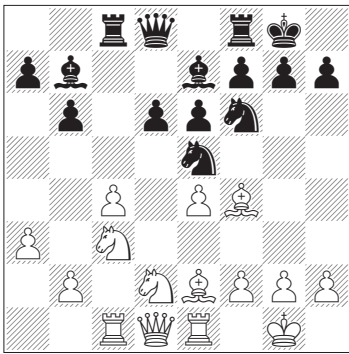




Consolidación de su dominio

tando tomar la iniciativa. 8 ♖f4 (8 e4 d5! 9 cxd5 exd5 10 exd5 ♘g4! 11 dxc6? ♙xf2+ 12 ♗e2 ♚e7+ 13 ♗f3 0-0→; 8 c5 ♙c7 9 g3) 8 ... d5 9 e3 (9 c5!? es una jugada arriesgada que necesita más análisis y práctica para darle un veredicto final. 9 ... ♙c7 (9 ... e5 10 ♙g5 d4 11 ♗e4 (11 ♗b5 ♙e6!) 11 ... ♙c7 12 ♗bd2 Aquí la verdad prefiero a las blancas pero es una partida muy complicada) 10 ♙xc7 ♚xc7 11 ♗b5 ♚e5 12 ♗d6+ ♗e7∞) 9 ... d4?! (es preferible 9 ... 0-0) 10 exd4 ♗xd4 11 ♗xd4 ♙xd4 12 ♗b5 ♙xb2? (es mejor 12 ... e5) 13 ♙d6 (13 ♗c7+ ♗e7 14 ♚b3 = Lenic, L-Sutovsky, E Plovdiv 2012) 13 ... ♙xa1 14 ♚xa1→

8 e4 0-0 9 ♙e2 b6 10 0-0 ♙b7 11 ♙f4 d6 12 ♜c1 ♜c8 13 ♚e1 ♗e5 14 ♗d2



Aquí me imagino que Carlsen estaría contento con el resultado de la apertura. No pienso esto porque tuviese ventaja objetiva en la posición sino porque había conseguido meter a Judit en un tipo de juego de maniobras donde normalmente ella no juega muy a gusto. En cambio, este tipo de posición para Magnus es muy placentera para él.

14 ... ♗fd7

Esta jugada en sí me parece normal, sobre todo si tiene en mente el plan de avanzar g7-g5, como hizo Gashimov en su partida frente a Van Wely.

15 ♙e3

Parece más lógica esta retirada anticipando el avance g7-g5.

Si 15 b4 ♗h8 16 ♙g3 g5!? 17 ♗b3 a6 18 ♙f1 ♜g8 19 ♗a4 ♙c6 20 ♗d4 ♙b7 21 ♗b3 ♙c6 22 ♗d4 ♙b7 23 ♗b3 ½-½ Van Wely, L-Gashimov, V Wijk aan Zee 2012.

15 ... ♚c7

Judit tenía que haber intentado jugar algo como 15 ... g5!?, más fiel a su estilo, ganando espacio en el flanco de rey y asegurando la casilla e5 para su caballo.

16 b4 ♚b8 17 f4 ♗g6 18 g3 ♜fe8 19 ♙f3 ♚a8

Uno de los problemas de tener la dama en a8 es que si las negras no pueden romper en el centro entonces la dama quedaría lejos de la defensa de su propio rey.

20 ♙f2

Carlsen ha conseguido controlar las rupturas de las negras colocando bien sus piezas y aunque las negras están sólidas su única opción es jugar sin debilitar su posición y espera acontecimientos. Una estrategia que pocos jugadores podrían realizar con éxito.

20 ... ♗gf8

Los caballos negros, en especial el ♗f8, siguen sin encontrar una buena casilla, y esto sumado a la ventaja de espacio de las blancas desespera a Judit, que pronto va a cometer un error posicional importante.

21 ♚e2 ♚b8 22 ♜ed1

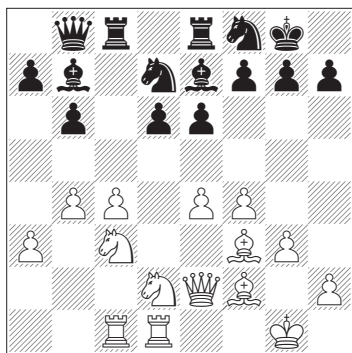
Véase el diagrama siguiente

22 ... g6?





Consolidación de su dominio



Un momento crítico de la partida. Esta jugada mala solo se puede explicar por la desagradable posición de las negras, que solo podían mover sin mucho sentido sus piezas hacia atrás. Los problemas ahora son más importantes, y es que el ♘f8 se ha quedado sin movimientos y la casilla "f6" de ha debilitado también. Por otro lado tengo que decir que la forma de explotar este fallo es muy instructivo y me atrevo a decir que pasará a ser una de esas partidas modélicas del erizo que enseñamos a nuestros alumnos por la claridad de las ideas y la alta calidad de la misma.

23 e5!

Esta es una de esas jugadas que no sabemos muchas veces si va a ser muy buena y si realmente nos va a debilitar nuestra posición y nos dejará un peón débil en e5. Carlsen valora correctamente la posición y decide que las negras no podrán atacar este peón de e5 ya que su ♘f8 ha quedado muy pasivo y no tiene la casilla g6 desde donde presionaría con facilidad al peón e5. Luego el plan sería penetrar con ♘e4 dejando claro que tanto d6 como f6 son débiles.

23 ... ♗c6?!

Era crítica 23 ... dxe5 24 ♗xb7 ♖xb7 25 fxe5±; 23 ... ♗xf3 24 ♘xf3 dxe5 25 fxe5 g5 26 ♖d4 ♗ed8 27 ♘b5 ♘g6 28 ♘d6 ♖c6 29 c5 bxc5 30 bxc5±

Y ahora si se captura c5 las blancas ganarían material. 30 ... ♗xc5 (30 ... ♘xc5? 31 ♗dc4+-) 31 ♗xc5 ♘xc5 32 ♖b4 ♗c7 33 ♖c4 ♘xe5 34 ♗xe5!+-

24 ♗d4 ♗ed8 25 ♗xc6 ♖xc6 26 ♘f3

Reforzando la posición del peón e5.

26 ... dxe5

En caso de 26 ... ♖dc8 27 exd6! ♗xd6 28 ♘e4 ♗e7 29 ♗a1± Con posición muy desagradable para las negras según Carlsen.

27 fxe5 ♖dc8 28 ♘e4 ♗c7

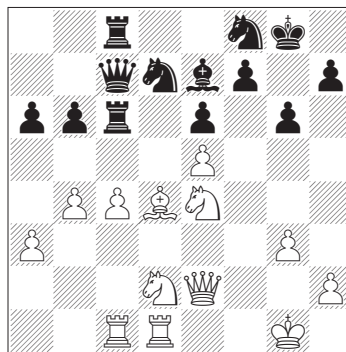
Las negras comienzan a presionar sobre c4, pero sus caballos, especialmente el ♘f8, no participan mucho, así que es una presión poco coordinada.

29 ♘fd2

Ahora la amenaza podría ser 30 b5 ganando la calidad.

29 ... a6

[29 ... ♘xe5 30 b5 ♖c5 31 ♘b3±]



30 ♘f2!

Un retroceso del que el propio Carlsen estaba satisfecho. Las blancas defienden su peón e5 pero a su vez están planeando un





Consolidación de su dominio

ataque al rey negro mediante g4-h6 y f1 , poniendo presión sobre el f7. En algunas variantes el f2 también podría colocarse en d3 —defendiendo bien el peón e5— y luego preparar más la presión sobre las debilidades del rey negro.

30 ... g5 ?

Es más fuerte 30 ... h5. Esta era la única jugada para seguir en la partida, evitando la jugada g4 e intentando dar nuevos horizontes al f8 (por h7). Seguiría 31 d3 con clara ventaja.

31 f1 !

Con la torre en la columna "f" se amenaza 32 fe4 y 31 f2 ganando.

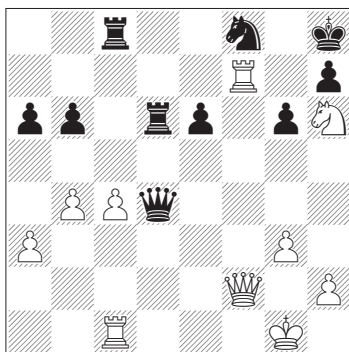
31 ... xd2

Judit decide abrir el juego y entrar en una secuencia forzada, probablemente previendo que aquí su situación era muy precaria. En caso de 31 ... h6 32 bcd1 g7 33 d3 (aquí se puede ver otra de las funciones de la jugada 30 f2 !) Con ventaja aplastante.

32 xd2 xe5

[32 ... xc4 33 xc4 xc4 34 g4+]

33 xe5 xe5 34 g4 d6 35 h6+ g7 36 xf7+ h8 37 f2 d4



Esta era quizás la idea de Judit para intentar activarse un poco por lo menos, pero Carlsen le juega de manera impecable e impone su ventaja de posición con gran técnica.

38 c5+ -

Una jugada que a los ordenadores le cuesta una barbaridad y después de profundizar seriamente en los análisis decidí colocarle una admiración ya que las blancas contaban con otras alternativas jugosas como 38 f1 . Por ejemplo: 38 f1 xf2+ 39 1xf2 d7 40 e7 e5 41 f7+ xf7 42 xf7 h5 Este final de dobles torres debería de ganarse también.

38 ... bxc5

Era mejor 38 ... xf2+ 39 xf2 bxc5 40 bxc5 dc6 (40 ... d2+ 41 e3 xh2 42 c6 xh6 ? 43 cf1 g8 44 xf8+ ! xf8 45 xf8+ xf8 46 c7+-) 41 e3 g5 (41 ... xc5?? 42 xf8++ ; 41 ... d8 42 g4+-) 42 e4 d8 43 g4 ! Reciclando el caballo que ahora podría colocarse tanto en "f6" como en "e5", empujando al peón c5 y decidiendo la partida. 43 ... d7 44 xd7 ! Este final debería de ganarse por la diferencia de la actividad de los reyes y la pasividad de la torre negra. 44 ... xd7 45 e5 dc7 46 d4 g7 (46 ... b6 47 cxb6 xc1 48 b7 b1 49 f7+ g7 50 d6 f6 51 a4) 47 xc6 xc6 48 b1 c8 49 b6 f6 (49 ... d8+ 50 d6+-) 50 xa6+-

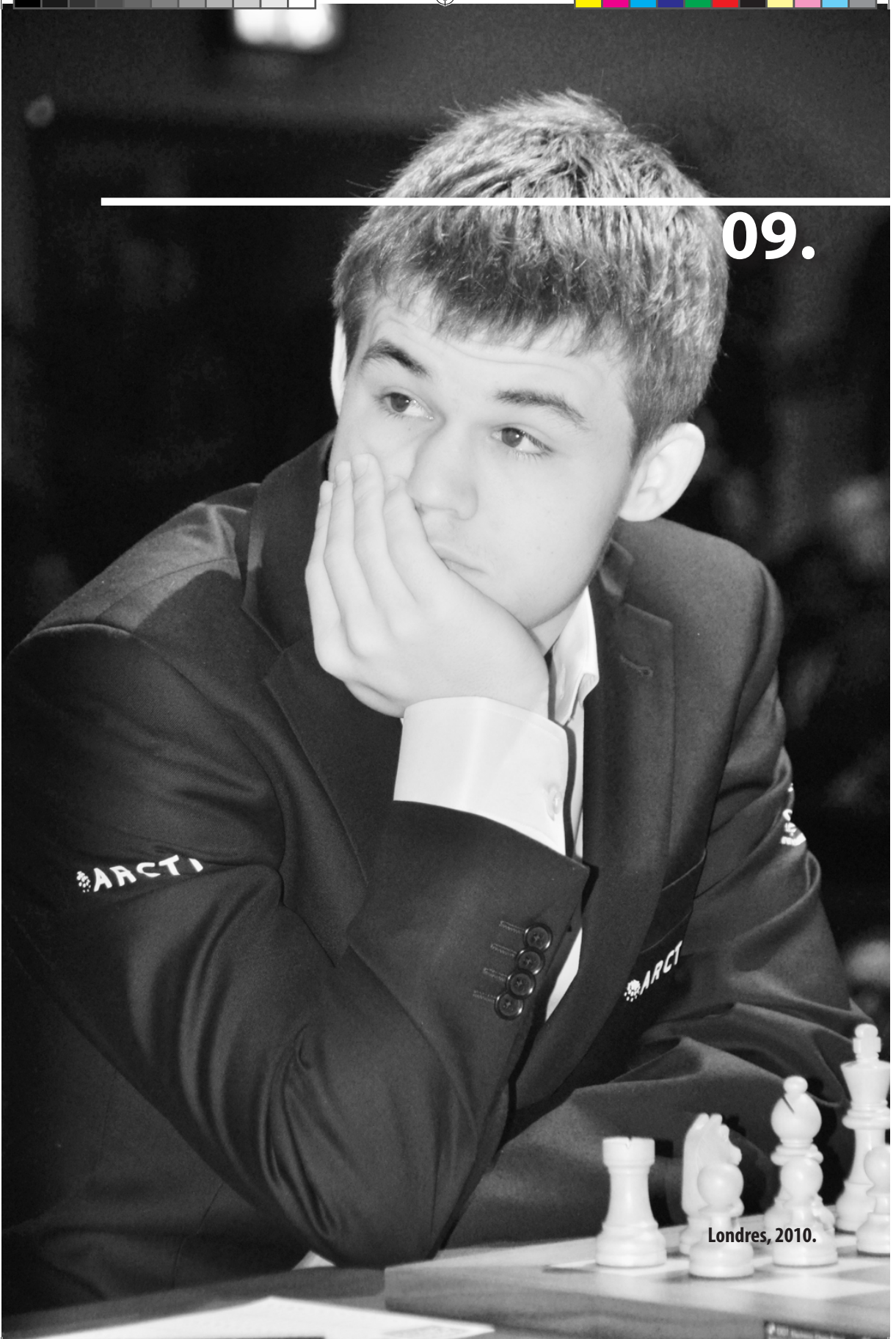
39 xd4+ xd4 40 xc5 ! cd8

Si 40 ... xc5 41 bxc5 c4 42 xf8+ g7 43 f4 ! c1+ 44 f1+- (Carlsen).

41 cc7 d1+ 42 g2 1d2+ 43 h3 2d5 44 g4

Con la amenaza del mate del árabe con 45 f6 .





09.

Londres, 2010.







El genio crece

MI Luis Bernal

AÑO 2014

La primera aparición de Carlsen como campeón del mundo tuvo lugar en el *Zürich Chess Challenge*, un torneo de exótico formato, con seis jugadores que disputan un torneo de *blitz* para determinar los emparejamientos, una sección principal de ajedrez clásico y otra de ajedrez activo en la que las partidas valen la mitad que en la anterior. Después de imponerse en las rápidas iniciales el campeón del mundo pudo elegir el número tres, que le garantizaba la serie B+N+B+N+B. Esta partida tuvo lugar el 30 de enero.

Partida Nº 86
M. Carlsen – B. Gelfand
 Defensa Indo-Grünfeld [D78]
Zürich Chess Challenge (1), 2014

1 c4 g6 2 d4!?

Hay maestros que creen en los esquemas *ingleses* y no tienen prisa por ocupar el centro con su peón "d", pero es más normal que 1 c4 o 1 ♟f3 formen parte de una estrategia silenciosa de negociación, en la que su rival se ve obligado a renunciar a alguna de sus defensas favoritas a cambio de otras ventajas. En este caso está claro que Carlsen no quería permitir ninguna Eslava pero no le hacía ascos a la posibili-

dad de una Grünfeld.

2 ... ♞f6 3 ♜f3 ♙g7 4 g3 c6 5 ♚g2 d5

No es exagerado decir que el blanco jugaría más a menudo el *fianchetto* de rey contra 1 ... ♞f6 y 2 ... g6 si no fuera por este solidísimo esquema. El blanco apenas logra ventaja con la un poco aburrida 6 b3 o en las posiciones simétricas a que conduce 6 cxd5.

6 ♞a4

Una idea relativamente poco explorada, que Carlsen ya había probado contra Svídlér en 2007.

6 ... 0-0 7 0-0 ♞fd7

Jugando en el espíritu de la Grünfeld.

1) Por supuesto, es posible la natural 7 ... ♞bd7 ; Tarrasch nos enseñó que un caballo en la casilla 3C siempre está mal colocado, pero los buenos didactas suelen exagerar para que sus ejemplos resulten más claros. Melkumyan-Kozul, Campeonato de Austria por equipos 2014, continuó 8 cxd5 ♞b6 9 ♞a3 cxd5 10 ♞c3 ♚d7 (10 ... ♞c4 ?! 11 ♞b4 e6?! 12 ♚f4 ♞e8 13 ♞e5 ♚f8 14 ♞b3 ♞d6 15 $\text{♚g5}\pm$ Portisch-Ivkov, Interzonal de Petrópolis 1973) 11 ♚f4 ♚c6 12 b3 a5 13 ♞e5 ♞fd7 14 ♞fd1 e6 y el blanco





El genio crece

quizá esté un poco mejor.

- 2) No hay necesidad objetiva de ceder el centro, pero 7 ... dxc4 8 ♖xc4 ♕f5 9 ♗c3 ♗bd7 10 ♜e1 ♗e4 lleva a un juego interesante, como en Vaibhav-Yu, Sharjah 2014.
- 3) 7 ... ♕f5 se jugó en Carlsen-Svidler, Morelia/Linares 2007; como decían los más cursis, el adolescente *Mozart del Ajedrez* debutaba ese año en el *Wimbledon del Ajedrez*. La partida siguió 8 ♗c3 ♗bd7?! (8 ... dxc4 traspone a la variante 2) 9 cxd5 ♗b6 10 ♖b3 ♗fxd5 11 ♜d1 ♖d6 12 ♕d2 ♗xc3 13 ♕xc3 ♖e6 y el centro blanco da algo de ventaja, apartando la dama del cambio o con la ruptura 14 d5! que intentó Carlsen.
- 4) 7 ... a6 es básicamente una jugada de espera. 8 ♕f4 (8 cxd5 es floja con el caballo negro saliendo por c6, pero se puede considerar 8 c5!?) 8 ... ♕e6 9 cxd5 cxd5 (según Krasenkow es mejor 9 ... ♗xd5!?, y si 10 ♕d2 c5) 10 ♖b3 ♜a7 11 ♗e5, como en Carlsen-Aronian, Mónaco 2011, dio una excelente posición al blanco.

8 ♖c2 ♗f6!?

Una inteligente novedad: el negro va a recuperar el tiempo perdido con 9 ... ♕f5. En Fressinet-Gelfand, París/San Petersburgo 2013 el Gran Maestro israelí había jugado 8 ... dxc4 9 ♖xc4 ♗b6 10 ♖c2 ♗a6 11 ♗c3 ♕g4 12 ♜d1 ♗b4 13 ♖b1 ♖c8 14 ♕g5 ♗d5 15 ♖c1 y aunque obtuvo tablas sin mucha dificultad la posición blanca era más agradable. Según cuenta Peter Heine Nielsen en sus excelentes comentarios para *New in Chess* 2014/2, Carlsen pensó más de media hora antes de responder.

9 ♕f4

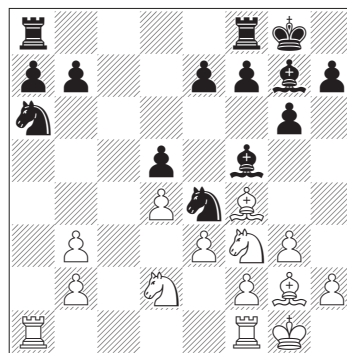
Las alternativas no son demasiado atractivas:

- 1) 9 ♜d1 ♕f5 10 ♖b3 ♖b6 y la torre está mal situada en d1: se amenaza cambiar damas y ♕c2.
- 2) 9 b3 ♕f5 10 ♖b2 c5! es cómodo para el negro.
- 3) 9 ♗c3 dxc4! supone entregar un peón sin demasiada compensación.
- 4) 9 cxd5 cxd5 10 ♗e5 ♕f5 (también es bueno 10 ... ♗e4) 11 ♖b3 ♗c6! y la posición negra ya es preferible.

9 ... ♕f5 10 ♖b3 ♖b6 11 ♗bd2 ♗e4

Presiona el centro, conservando aún la posibilidad de desarrollar el caballo por c6 si el blanco toma en d5. Otra opción quizá más segura es 11 ... ♗bd7, aunque entonces el blanco puede evitar el cambio de damas con 12 ♖a3!?

12 e3 ♖xb3 13 axb3 ♗a6 14 cxd5 cxd5

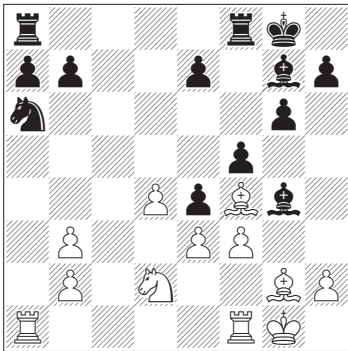


Para un jugador técnico es fácil elegir un plan rutinario como 15 ♜a5, apretar un poco y si no hay suerte acordar tablas en la jugada que te deje el más o menos absurdo reglamento del torneo, pero Carlsen, que aún no ha sido devorado por el *Tedio*, intenta aprovechar las ventajas de su posición con una original entrega:



**15 g4! ♖xc4**

Se podía rehusar el sacrificio con 15 ... ♗xd2 16 ♗xd2 ♕e6, pero entonces las piezas negras no están bien coordinadas y Carlsen presionaría sin riesgo alguno con 17 ♜fc1 ♜fc8 18 ♜c3, o mejor aún con el reciclaje 17 ♗b1!? ♗b4 18 ♗c3.

16 ♗xe4 dxe4 17 ♗d2 f5 18 f3

A cambio del peón los alfiles de Carlsen apuntan amenazadores al flanco de dama. Es importante que el ♕g4 quede momentáneamente en fuera de juego.

18 ... e5!?

Gelfand trata de crear juego activo en el centro, rechazando la captura automática en f3. Es cierto que 18 ... exf3 19 ♗xf3 parece peligroso, con el caballo blanco amenazando entrar por g5 o e5, pero la posición se mantiene con la no muy intuitiva 19 ... ♜ad8!, indicada por Nielsen:

1) 20 ♗e5 ♕xe5 21 ♕xe5 ♜d7 nos muestra la idea del plan negro: la torre defiende sólidamente el peón "b". El blanco tiene buena compensación, pero no se ve un modo claro de reforzar la presión o de prevenir la activación de las piezas negras:

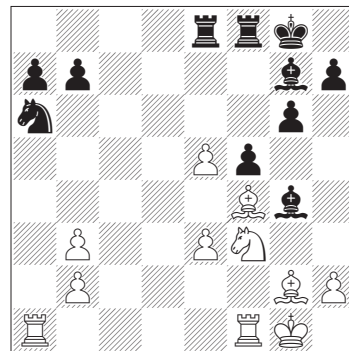
1.1) Con 22 ♕g3!? se controlan los efectos del caballo en b4, pero entonces

entra en juego el alfil pasivo: 22 ... ♕e2 23 ♜fc1 ♕d3 y después de ♕e4 no hay nada que temer.

1.2) 22 ♜fc1 ♗b4 23 ♜c7!? ataca los peones del flanco de dama, pero después de 23 ... ♜xc7 24 ♕xc7 ♜c8 25 ♕f4 ♜c2 26 h3 ♕e2 la actividad del negro es suficiente para igualar.

1.3) 22 ♜f2 ♗b4 23 h3 ♕h5 24 ♜xa7 ♗d3 25 ♜xb7 ♜xb7 26 ♕xb7 ♗xe5 (26 ... ♗xf2?! 27 ♕d5+ ♜f7 28 ♗xf2) 27 dxe5 ♜b8 28 ♕d5+ ♗g7= el blanco no tiene ninguna esperanza de aprovechar el peón de ventaja con su desastrosa estructura.

2) 20 ♗g5 es la respuesta crítica. Tras 20 ... e5! 21 dxe5 ♜fe8 22 ♕xb7 ♗b4 23 e6, preparando ♗f7, la situación parece peligrosa, pero 23 ... ♕e2! devuelve el alfil a la vida justo a tiempo y no se ve cómo conseguir ventaja. Un posible final es 24 ♜f2 ♜d1+ 25 ♜xd1 ♕xd1 26 ♕d6 ♕f8 27 ♕xf8 ♗xf8 28 ♜d2 ♕xb3 29 ♜d7 ♜e7 30 ♗xh7+ ♗e8 31 ♗f6+ ♗f8=

19 dxe5 exf3 20 ♗xf3 ♜ae8**21 ♜a5!**

Preparando el salto del caballo a d4 con la defensa del peón avanzado. Después de la inmediata 21 ♗d4 ♕xe5 22 ♕xb7 ♗b4 el





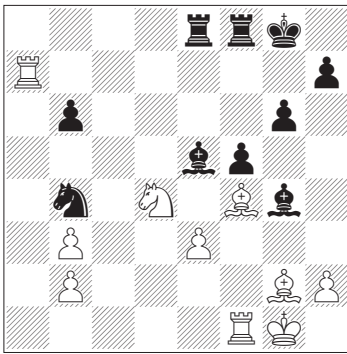
El genio crece

negro no tiene dificultades serias. En cambio 21 ♖g5!? es una alternativa digna de consideración; si entonces 21 ... ♗xe5 22 ♗d5+ ♖g7 23 ♗e6+ el blanco gana calidad por una compensación que no parece suficiente, y a 21 ... ♗b4 sigue 22 ♖a4! a5 23 ♖xb4 axb4 24 ♗d5+ ♖h8 23 ♗f7+, con una iniciativa peligrosa.

21 ... ♗b4

No hay tiempo de eliminar el caballo: 21 ... ♗xf3 22 ♗xf3 ♖e7 23 e6 y el peón pasado va a costar la calidad.

22 ♗d4! b6 23 ♖xa7 ♗xe5



24 ♗h6!

Gelfand parecía haber solucionado todos los problemas con su enérgica acción central, pero Carlsen aún dispone de varias bazas tácticas, como el alfil en fuera de juego, la inestable posición del caballo que defiende d5 y, después de la fuerte jugada de la partida, la debilidad de las dos últimas filas del negro. Para aprovecharlas hay que golpear mientras el hierro está candente.

24 ... ♖f6

No es esta una jugada que se haga voluntariamente, pero los inconvenientes de 24 ... ♖f7 son aún más graves. Después de 25 ♖a4 ♗d6 Si el caballo abandona su

puesto el blanco gana calidad. 26 ♖fa1! se amenaza 27 ♖a8, y si 26 ... ♖fe7 el alfil encuentra una nueva diagonal desde la que amenazar al rey rival: 27 ♗f1!, y el ataque es decisivo.

25 h3!

Este modesto movimiento de peón introduce un concepto de una profundidad impresionante. Nielsen, más prosaico, recomienda 25 ♖a4, atacando el caballo.

1) El *segundo* de Carlsen analiza la defensa 25 ... ♗d6 26 ♗b5! ♗c5 27 ♗c7 ♗d8 (27 ... ♖e5 28 ♗f4! es otra difícil clave) 28 ♖xb4! ♗xb4 29 ♗d5, y el negro pierde material, ya que si 29 ... ♖xd5 30 ♗xd5+ ♖h8 31 ♖a1! la amenaza de mate es imparable.

2) Es mejor 25 ... ♗xd4! 26 exd4 g5! Después de 27 ♗xg5 ♖g6 28 h4 h6 29 ♗xh6 ♖xh6 30 ♖xb4 ♗e2 el negro ha entregado dos peones, pero la actividad de las torres da bastantes esperanzas de salvación. Una variante plausible es 31 d5 ♖xh4 32 ♖xb6 ♗h3! Forzar un final de torres suele ser una buena idea para el defensor. 33 ♗xh3 ♖xh3, y ni 34 ♖xf5 ♖g3+! 35 ♗f1 ♖xb2 ni 34 ♖c1 ♗d3 35 ♖b7 ♗f8! ofrecen opciones claras de victoria.

25 ... ♗h5?!

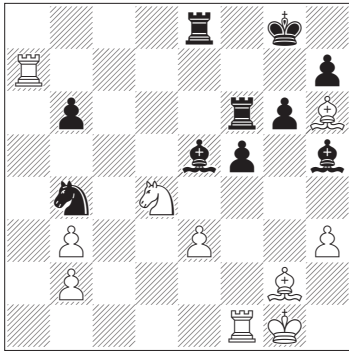
Gelfand podía haberse defendido de un modo similar al de la variante anterior: 25 ... ♗xd4! 26 exd4 ♗e2 (una vez más el alfil se activa utilizando esta casilla) 27 ♖c1 (si 27 ♖f2!? el negro controla d5 con 27 ... ♗d6! y lo peor ha pasado) 27 ... g5! (pero no 27 ... ♖f7 28 ♖a4! ♗d3 29 ♖ca1 +-). El blanco puede mantener alguna ventaja con 28 ♖g7+ (si 28 ♗xg5 ♖g6 y el negro se salva) 28 ... ♗h8 29 ♖e7! ♖g8! 30 ♗xg5 ♖xg5 31 ♖c8+ ♖g8 32 ♖xg8+ ♗xg8 33 ♖xe2, aunque después de 33 ... ♗f7± y un





posterior $\text{f}6$ el negro ha construido una sólida posición defensiva.

A pesar de toda la riqueza de recursos de Carlsen, Gelfand habría conservado buenas opciones de salvarse activando su juego en el momento oportuno. No debería extrañarnos demasiado: el ajedrez es un juego que tiende a la igualdad.



26 $\text{c}2!!$

Una brillante desviación del caballo defensor. Si 26 ... $\text{c}2$ 27 $\text{d}5+$ $\text{fe}6$ (27 ... $\text{h}8$ 28 $\text{g}7++$) 28 $\text{c}1$ recupera el caballo con intereses. Gelfand encuentra la única defensa:

26 ... $\text{g}5!$ 27 $\text{g}5$ $\text{g}6$ 28 $\text{xf}5!$

Ahora vemos la necesidad de intercalar 25 $\text{h}3!$, sin lo que el peón "f" estaría defendido y la combinación fracasaría. Es asombrosa la capacidad de cálculo de Carlsen, que pudo encontrar la defensa con ... $\text{g}5$ y entender que la solución al problema consistía en debilitar $\text{f}5$.

28 ... $\text{h}6$

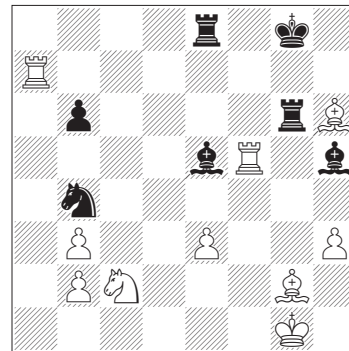
Gelfand se resigna a su suerte.

- 1) El caballo sigue sin ser comestible: 28 ... $\text{c}2$ 29 $\text{d}5+$ $\text{h}8$ 30 $\text{xe}5!$ y el negro está perdido, ya que si 30 ... $\text{xe}5$ 31 $\text{a}8+$ $\text{g}7$ 32 $\text{g}8++$

- 2) 28 ... $\text{b}8$ es algo mejor, aunque tras 29 $\text{b}4!$ $\text{xa}7$ 30 $\text{c}6$, amenazando al tiempo el alfil y el jaque en $\text{e}7$, el blanco queda con ventaja material suficiente para ganar.

29 $\text{hx}6!?$

Continúa con la brillantez. En las tres últimas jugadas Carlsen ha hecho desaparecer todos los peones negros del flanco de rey. Nielsen propone de nuevo una alternativa más sencilla, 29 $\text{b}4$. Después de 29 ... $\text{g}5$ 30 $\text{g}5+$ $\text{hx}6$ 31 $\text{d}5+$ $\text{f}8$ (algo mejor que 31 ... $\text{h}8$ 32 $\text{f}7$ $\text{xf}7$ 33 $\text{xf}7$ $\text{xb}2$ 34 $\text{d}5$ +-) 32 $\text{c}6$ $\text{xb}2$ 33 $\text{f}2$ el blanco solo tiene un peón de más, pero controla la posición y la pareja de alfiles no debería dar ninguna posibilidad de salvación.



29 ... $\text{hx}6?$

La otra captura tampoco funciona: 29 ... $\text{c}2$ 30 $\text{hx}5$ $\text{e}1$ 31 $\text{g}5$ +- Nielsen indica la "desesperada" 29 ... $\text{f}3!$:

- 1) 30 $\text{xf}3$ $\text{c}2$ no es del todo claro: se amenaza al tiempo el alfil y 31 ... $\text{e}1$, y después de 31 $\text{f}2$ $\text{e}1$ 32 $\text{f}2$ $\text{g}3$ las opciones de victoria son problemáticas.
- 2) Es mejor 30 $\text{g}5$ $\text{hx}6$ 31 $\text{g}5$ $\text{hx}6$ 32 $\text{b}4$ $\text{hx}3$ 33 $\text{d}5$, y aunque el par de alfiles dé al negro algunas po-





El genio crece

sibilidades de tablas los finales que siguen a ♖e7 o incluso a ♜f6 deben ganarse.

Hay que ser justos con Gelfand y entender la gran dificultad de los recursos defensivos que no pudo encontrar durante la partida, como la brillante 29 ... ♙f3! o la posibilidad de 25 ... ♙xd4 en vez de la retirada del alfil a h5, ocultos entre la maraña de variantes que los dos rivales debían desenredar con tiempo limitado.

30 ♜xb4 ♙xb2 31 ♜d5+-

Ahora a los dos peones de ventaja se une la presión de las dos torres activas. La posición negra es desesperada.

31 ... ♗h8 32 ♝b7 ♙d1 33 b4 ♝g8 34 ♜e7 ♝d8 35 ♙e4 ♙f6?

Acelera el desenlace en el apuro de tiempo.

36 ♝xb6 ♗g7 37 ♝f2!

Y aquí Gelfand, viendo que 37 ... ♙xe7 pierde de inmediato con 38 ♝g2+!, decidió que ya había recibido bastante.

¡Un comienzo espectacular para el reinado de Magnus Carlsen! La aguda entrega de peón, el ataque en una posición sin damas, la sutil combinación que empieza con 25 h3 y la profundidad de cálculo del campeón se juntan para doblegar el lógico juego de Gelfand y crear la que quizá sea la mejor partida del campeón mundial.

Partida Nº 87
M. Carlsen – F. Caruana
Apertura Española [C65]
Zürich Chess Challenge (4), 2014

La cuarta ronda aconteció el 2 de febrero. Después de una victoria bastante afortunada sobre Nakamura en la ronda anterior, que podrás ver en los comentarios a la partida número 89 (Nakamura-Carlsen, Memorial Gashimov 2014), Carlsen llevaba 5 de 6, con un punto sobre su perseguidor Aronian y dos sobre Caruana (recordemos que la victoria valía dos puntos). En una situación tan cómoda de torneo no se sale a quemar los puentes.

1 e4 e5 2 ♜f3 ♜c6 3 ♙b5 ♜f6 4 d3

Una alternativa modesta al final de la Berlinesa (4 0-0 ♜xe4 5 d4 ♜d6 6 ♙xc6 dxc6 7 dxe5 ♜f5 8 ♝xd8+ ♗xd8) que analizaremos con cierto detalle en un próximo libro sobre la Berlinesa. El blanco no busca alcanzar el máximo en la apertura, desplazando el peso de la lucha al medio juego.

4 ... ♙c5

También se puede jugar 4 ... d6, por supuesto, pero sería una pena no aprovechar la oportunidad para desarrollar el alfil de modo activo.

5 ♙xc6

Una de las muchas y (más o menos) inofensivas ideas que se han intentado en esta variante. Es cierto que ni el ♙c5 ni el ♜f6 están del todo bien situados en esta estructura de peones, pero no parece que el blanco tenga demasiadas opciones de conseguir ventaja mientras su rival se recicla...

5 ... dxc6 6 h3

